



DIAKONIE ČCE – Středisko křesťanské pomoci v Praze

VÝROČNÍ ZPRÁVA 2018

OBSAH

O nás	3
Vedení a správa střediska	4
Hospodaření organizace	5
Poskytované služby	7
SOS centrum	9
Služba pro rodinu a dítě	10
Služba Následná péče – Dobroduš	12
Azylový dům pro matky s dětmi	16
Pečovatelská služba Ďáblice	19
Pečovatelská služba Vinohrady – Vršovice	22
Pečovatelská služba Klamovka	24
Dobrovolníci	27
Projekty	30
Události, akce	30
Děkujeme	32
Statutární orgány	34

O NÁS – kdo jsme

Diakonie ČCE – Středisko křesťanské pomoci v Praze je jedním ze středisek Diakonie Českobratrské církve evangelické. Posláním organizace je poskytovat sociální služby lidem, kteří v důsledku věku, nemoci, zdravotního postižení či nepříznivých životních okolností potřebují podporu nebo následnou péči.

Cílem organizace je, aby lidé, kteří využívají jejích služeb, mohli v co možná největší míře žít svým přirozeným a zároveň důstojným způsobem života.

Organizace poskytuje krizovou pomoc, sociální a pečovatelské služby každému, kdo pomoc potřebuje, bez ohledu na světový názor či náboženské přesvědčení.

ZAMĚSTNANCI A DOBROVOLNÍCI

V pracovních týmech organizace jsou zastoupeny tyto profese: pracovníci v sociálních službách, sociální pracovníci a další odborní pracovníci (psychologové).

V roce 2018 pracovalo v jednotlivých službách organizace:

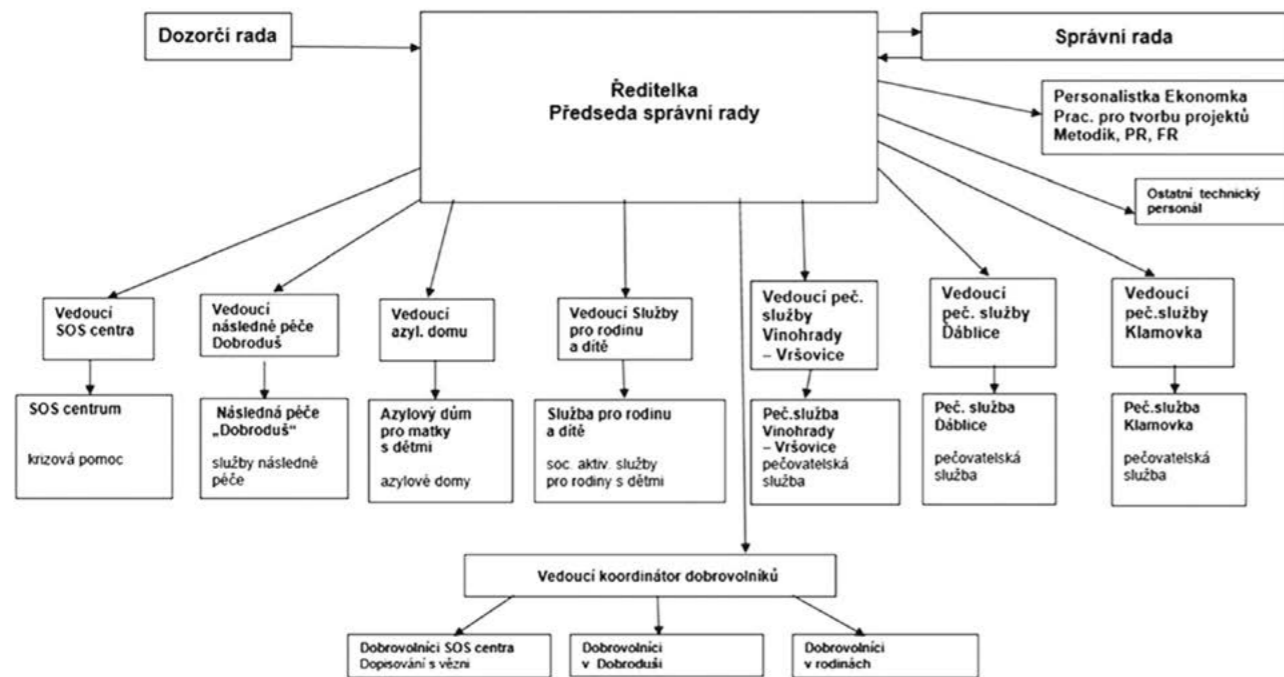
55 zaměstnanců formou plných i zkrácených pracovních úvazků

72 pracovníků na dohodu o provedení práce a o pracovní činnosti

206 dobrovolníků

ORGANIZAČNÍ STRUKTURA

Diakonie ČCE – Středisko křesťanské pomoci v Praze 2018



HOSPODAŘENÍ ORGANIZACE

NÁKLADY ZA OBDOBÍ 1. 1. 2018 – 31. 12. 2018

NÁKLADY	v Kč
Spotřeba materiálu	398 345
Spotřeba energie, vody, plynu	215 755
Nákup DHIM	630 065
Oprava a udržování	481 068
Cestovné	173 297
Náklady na reprezentaci	24 346
Nakupované služby, nájemné	3 375 305
Nákup DNIM	15 755
Mzdové náklady včetně OON	18 890 057
Zákonné zdravotní a sociální pojištění	5 987 779
Kurzy, školení	317 828
Ostatní sociální náklady	230 793
Pojistné a finanční náklady, správní	101 727
Odpis HIM	105 589
Poskytnuté příspěvky	181 925
CELKEM NÁKLADY	31 129 634

VÝNOSY ZA OBDOBÍ 1. 1. 2018 – 31. 1. 2018

VÝNOSY	v Kč
Příjmy z hlavní činnosti	1 699 596
Příjmy z vedlejší činnosti	115 748
Úroky z běžných účtů	41 034
Zúčtování fondů	0
Dary zahraničních organizací a církví, nadace, granty	371 430
Provozní dotace HLMP–MPSV ČR	16 694 000
Provozní dotace MV ČR	703 206
Grant Magistrátu hlavního města Prahy	9 605 015
Provozní dotace Městských částí Prahy	819 000
Ostatní dotace a příjmy	1 133 972
CELKEM VÝNOSY	31 183 001

VÝSLEDEK HOSPODAŘENÍ

53 367

ROZVAHA K 31. 12. 2018

AKTIVA	v Kč
Rekonstrukce a modernizace v najatých stavbách	2 680 225
Samostatné movité věci a soubory movitých věcí	574 403
Oprávký k rekonstrukcím najatých budov	-1 721 107
Oprávký k samostatným movitým věcem a souborům movitých věcí	-350 518
Pokladna	199 040
Ceniny	5 884
Peníze na bankovních účtech	8 649 797
Odběratelé	125 782
Poskytnuté zálohy	492 724
Ostatní pohledávky	64 964
Náklady příštích období	47 645
AKTIVA CELKEM	10 768 839

PASIVA	v Kč
Dodavatelé	583 522
Závazky vůči klientům, organizacím	-96 012
Zaměstnanci	1 674 911
Závazky k institucím soc. a zdrav. pojištění	1 087 219
Daně ze závislé činnosti	316 652
Závazky z dotací	1 377 678
Dohadné účty pasivní, ostatní závazky	410 354
Vlastní jmění	2 583 810
Fondy	2 777 338
Hospodářský výsledek roku 2018	53 367
PASIVA CELKEM	10 768 839

Poskytované služby

SLUŽBY SOCIÁLNÍ PREVENCE

Krizová pomoc

SOS centrum

Služby následné péče

Následná péče „Dobroduš“

Azylové domy

Azylový dům pro matky s dětmi

Sociálně aktivizační služby pro rodiny s dětmi

Služba pro rodinu a dítě

SLUŽBY SOCIÁLNÍ PÉČE

Pečovatelská služba

Pečovatelská služba Vinohrady – Vršovice

Pečovatelská služba Ďáblice

Pečovatelská služba Klamovka

Dobrovolníci

Dobrovolníci SOS centra

Dobrovolníci v Dobroduši

Dobrovolníci v rodinách



SOS centrum

Adresa: Varšavská 37, Praha 2, 120 00
Telefon: 222 514 040
Mobil: 777 734 173
E-mail: sos@diakonie.cz
Web: www.soscentrum.cz

❶ POSLÁNÍ SLUŽBY

Posláním SOS centra je poskytovat lidem v obtížné či krizové životní situaci odbornou pomoc, podporu, informace, pomáhat jim obdobným situacím předcházet a podporovat je v řešení problémů vlastními silami.

❷ CÍLOVÁ SKUPINA

Cílovou skupinou služby jsou osoby od 16 let, které prožívají krizi nebo obtížnou životní situaci nebo se s ní setkávají ve svém okolí. Často jde o individuální krize a krize pramenící ze vztahových problémů.

❸ CÍLE SLUŽBY

1. Stabilizace psychického stavu klienta.
2. Podpora kompetence a samostatnosti klienta
3. Podpora setrvaní klienta v jeho přirozeném prostředí.
4. Podpora pozitivních změn v životě klienta.
5. Zajištění návazné péče podle potřeb klienta.

❹ STATISTIKA ZA 2018

SOS CENTRUM CELKEM

Klientů celkem:	1 225
Přímá práce s klientem – počet hodin	3 780

Služba pro rodinu a dítě

Adresa: Belgická 22, Praha 2, 120 00
Mobil: 777 734 182
E-mail: rodina@diakonie.cz
Web: www.rodina.diakonie.cz

1 POSLÁNÍ SLUŽBY

Posláním služby je podporovat rodiny s dětmi v nepříznivé životní situaci tak, aby vytvářely bezpečné a stabilní prostředí pro vývoj svých dětí.

Služba je poskytována ambulantní a terénní formou.

2 CÍLOVÁ SKUPINA

Podporujeme rodiny:

- úplné i neúplné, pěstouny
- pečující o dítě od narození do 18 let
- žijící na území hlavního města Prahy
- jimž bylo dítě odebráno a projevují zájem získat je zpět do své péče

Při práci s rodinou se věnujeme nejčastěji těmto problémovým okruhům:

- vztahy a komunikace v rodině
- školní neprospívání dítěte
- problémové chování dítěte
- výchova a péče o dítě
- obtížná životní situace rodiny (duševní nebo tělesné onemocnění, závislost na návykových látkách, domácí násilí, nezaměstnanost, chudoba, ztráta bydlení, rodič ve výkonu trestu odnětí svobody)

Služba má pověření k sociálně-právní ochraně dítěte a úzce spolupracuje s OSPOD.

3 CÍLE SLUŽBY

1. **Napomáhat znovuobnovení fungování rodiny v oblasti emocionální, výchovné a ekonomické. Kritérium: rodina má stabilní bydlení a stabilní finanční příjem, svoji situaci hodnotí jako lepší nebo alespoň stabilizovanou.**
2. **Zachovat dítě ve vlastní rodině a zabránit jeho odebrání do ústavní péče.**

4 PRINCIPY POSKYTOVÁNÍ SOCIÁLNÍ SLUŽBY

- a) **hájíme zájmy dítěte**
- b) **pracujeme s celým rodinným systémem**
- c) **vycházíme ze silných stránek klienta** – navazujeme na předchozí úspěchy klienta a na pozitivní zkušenosti
- d) **podporujeme rodiče v samostatnosti** – podporujeme klienta, aby dokázal řešit problémy samostatně
- e) **jednáme s úctou a respektem** – ctíme soukromí a svobodnou volbu klienta

6 STATISTIKA ZA 2018

- | | |
|---------------------|----------|
| a) Terénní forma | 71 rodin |
| b) Ambulantní forma | 74 rodin |

Služba poskytla klientům 2 952 hodin přímé péče, z toho 469 hodin v rámci pověření SPOD.

Aktivity SPOD:

- poradenství, sociálně-terapeutické činnosti SPOD (především asistované kontakty)
- skupina pro děti Robinson – volnočasový program, prevence soc. pat. jevů, – skupina pro rodiče – "Silný rodič, silné dítě"



Následná péče Dobroduš

Adresa: Korunní 60, Praha 2, 120 00
Telefon: 222 512 760
Mobil: 602 142 055, 777 734 185, 602 142 075,
730 852 860
E-mail: dobrodus@diakonie.cz
Web: www.dobrodus.cz

Usilujeme o zlepšení kvality života lidí, kterým pomáháme, respektujeme jejich nezávislost a právo na vlastní rozhodování.

1 POSLÁNÍ SLUŽBY

Dobroduš pomáhá lidem s duševním onemocněním zapojit se do společnosti. Smyslem služby je podporovat takové lidi v rozvoji dovedností, které jim co nejlépe pomohou vypořádat se s nároky okolí a pomohou v osobním růstu.

2 CÍLOVÁ SKUPINA

Lidé s chronickým duševním onemocněním, kteří žijí na území Prahy, starší 18 let, jejichž duševní stav umožňuje komunikaci a spolupráci v rámci pravidel služby; zpravidla se jedná o duševní onemocnění z okruhu psychóz a afektivních poruch, případně poruch neurotických a poruch osobnosti.

3 CÍLE SLUŽBY

1. Rozšiřovat sociální kontakty a podporovat okolní vztahy u lidí s duševním onemocněním.
2. Pomoci jim naplnit smysluplně volný čas, zapojit je do konstruktivního a aktivního plánování svého času.
3. Trénovat překonávání překážek a nástrah, které se

objevují v běžném životě a podporovat při hledání řešení sociální situace (bydlení, zaměstnání, finanční situace, komunikace a seberealizace ve vztazích).

4. Vytvářet příležitosti k osobní angažovanosti osob s duševním onemocněním, zapojovat se do komunity, vyměňovat si názory s ostatními, spoluprodučovat a spoluovlivňovat dění kolem sebe.

4 POSKYTOVANÉ DRUHY SLUŽEB /PROGRAMY A JEJICH NASTAVENÍ

a) Sociálně terapeutické činnosti:

Nabízíme sociálně terapeutické činnosti, jejichž poskytování vede k prevenci relapsu, rozvoji nebo udržení osobních a sociálních schopností a dovedností podporujících sociální začleňování.

Jedná se o následující aktivity:

- rozhovor směřující ke zmapování potřeb uživatele služby
- poskytování poradenství
- zprostředkování kontaktu s dalšími poskytovateli sociálních služeb (pokud jde o službu, kterou my neposkytujeme)
- poskytnutí informace, rady a nasměrování, jak situaci řešit, změnit, nebo vydržet
- podpora a doprovázení v dlouhodobé nemoci či jiné obtížné situaci
- nácvik běžných, sociálních a technických dovedností, jako je hospodaření s penězi, vytváření rozpočtu, práce s mo-

bilním telefonem, práce na PC, ovládání elektroniky, péče o sebe, apod. Získání a rozvíjení sociálních kompetencí jde ruku v ruce s překonáváním sociální izolace.

b) Zprostředkování kontaktu se společenským prostředím:

- Nabízíme aktivity, umožňující lepší orientaci ve vztazích odehrávajících se ve společenském prostředí. Jedná se o činnosti umožňující navazování dalších sociálních vztahů.
- Skupinové a komunitní aktivity (kluby, tematické večery, výlety, podpůrná skupina). Cílem je posilování mezilidských vztahů a s tím spojených dovedností (komunikace, řešení zátěžových situací, spolupráce, respekt k druhým, solidarita, sounáležitost), předcházení pocitům osamělosti a rozšíření denních aktivit.
- Podpora klienta v kontaktu s dalšími sociálně-zdravotnickými službami.
- Podpora klienta v kontaktu s přirozenou podpůrnou sítí (rodinou a jinými blízkými osobami).

c) Pomoc při uplatňování práv, oprávněných zájmů a obstarávání osobních záležitostí:

- Pomoc při vyřizování běžných záležitostí – podpora při jednání s úřady, lékaři, apod.
- Pomoc při obnovení nebo upevnění kontaktu s rodinou a pomoc a podpora při dalších aktivitách podporujících sociální začleňování.

5 STATISTIKA ZA 2018

Počet klientů	61
Počet hodin	2 391

6 CO PŘINESL ROK 2018

Za podpory sponzorů jsme mohli klientům proplácet vstupenky na sportovní activity a měli jsme finanční prostředky i na výjezd do přírody. Klienti využili této nabídky hlavně k plavání, zdravotního a kondičního cvičení, což má velmi pozitivní dopad na tělesné, ale i duševní zdraví.

V květnu 2018 jsme zahájili projekt Řídím svůj život, který potrvá do roku 2021. Záměrem projektu je posílení aktivit v Dobroduši a vytvoření nových aktivit, které obohatí nabídku služeb. Jedná se zejména o terapie a podporu peer konzultantů. Díky projektu je možné nabízet klientům individuální, párovou a skupinovou terapii. Peer konzultanti se během roku stali nedílnou součástí týmu a poskytují klientům podporu skrze vlastní zkušenost s duševní nemocí.

V říjnu 2018 jsme byli s klienty na výjezdu v Herlíkovicích. Cílem výjezdu bylo posilování mezilidských vztahů a s tím spojených dovedností (komunikace, řešení zátěžových situací, spolupráce, respekt k druhým, solidarita) a předcházení pocitům osamělosti, kontakt s přírodou a se zdravým životním stylem (pravidelné stravování, pohyb, čistý vzduch, ticho), nové zážitky a zkušenosti.



Azylový dům pro matky s dětmi

Adresa: Adresa je neveřejná,
kontaktní místo je SOS centrum
Varšavská 37, Praha 2, 120 00

Telefon: 257 211 945

Mobil: 777 734 190, 777 734 174

E-mail: azyl.ezer@diakonie.cz

Web: www.skp.diakonie.cz

1 POSLÁNÍ SLUŽBY

Posláním azylového domu pro matky s dětmi je poskytnout pomoc a podporu osamělým matkám od 18 let z Prahy a jejich nezletilým dětem překlenout jejich nepříznivou životní situaci spojenou se ztrátou bydlení. Služba usiluje o zachování rodinného soužití, předchází odebrání dětí z péče matky a pomáhá snižovat riziko sociálního vyloučení.

Pomoc a podpora je poskytována formou dočasného ubytování, sociálního poradenství a dalších činností uživatelkám, které aktivně spolupracují na obnovení a rozvíjení svých sociálních dovedností, učí se využívat vlastní síly, schopnosti a zdroje tak, aby byly schopny řešit své problémy samostatně a staly se postupně nezávislými na sociální pomoci.

2 CÍLOVÁ SKUPINA

1. Cílovou skupinou jsou osamělé matky s dětmi, které prožívají obtížnou životní situaci spojenou s otázkou ztráty bydlení a mají zájem svoji současnou situaci aktivně řešit.
2. Jedná se o matky starší 18 let s trvalým bydlištěm v Praze, s maximálně třemi dětmi včetně nenarozených (z důvodů kapacity zařízení), s dětmi do 18 let. Matky, svéprávné, včetně těch, které mají omezenou způsobilost nebo jsou zbavené způsobilosti k právním úkonům, pokud jsou schopny se bez asistence postarat o své dítě/děti. I ty, které své dítě (děti) osvojily. A dále matky a děti, u nichž dle vyjádření lékaře jejich tělesný a psychický stav nevyklučuje pobyt v kolektivním zařízení bez stálé přítomnosti pracovníků.

3 CÍLE SLUŽBY

1. Zajištění bezpečného zázemí pro matku s dítětem.
2. Stabilizace psychického stavu matky i dítěte.
3. Rozvoj samostatnosti, dovedností, schopností uživatelky v oblasti hospodaření, vyřizování osobních záležitostí, komunikace s úřady a institucemi.

4. Rozvoj rodičovských dovedností a posilování rodičovských kompetencí, rozvoj komunikace s dítětem.
5. Odchod uživatelky do samostatného bydlení ve stanoveném čase.

6 STATISTIKA ZA 2018

9 matek a 13 dětí





PEČOVATELSKÁ SLUŽBA Ďáblice

Adresa: Ke Kinu 159/7, Praha – Ďáblice, 182 00
Telefon: 283 910 424
Mobil: 777 734 179, 777 734 178
E-mail: dablice.skp@diakonie.cz
Web: www.skp.diakonie.cz

❶ POSLÁNÍ SLUŽBY

Posláním Pečovateľské služby Ďáblice – Diakonie ČCE – SKP v Praze je poskytovat v domácím prostředí podporu a pomoc seniorům, lidem a dětem se zdravotním postižením, kteří mají sníženou soběstačnost. Pomáháme jim zachovávat kvalitu života, snižovat osamělost a podporovat jejich kontakty s okolím. Poskytováním pečovatelských služeb se snažíme o zlepšování nebo zachování soběstačnosti klientů a možnosti rozhodovat se o naplňování jejich individuálních potřeb tak, aby mohli co nejdéle zůstat ve svém domácím prostředí.

❷ CÍLOVÁ SKUPINA

- senioři od 65 let se sníženou soběstačností, kteří potřebují z důvodu věku nebo zdravotního stavu podporu a pomoc jiné osoby k zajištění svých potřeb
- dorost a dospělí se zdravotním postižením, kteří potřebují z důvodu snížené soběstačnosti podporu a pomoc jiné osoby k zajištění svých potřeb
- rodiny s dětmi od 7 let se zdravotním postižením, které potřebují z důvodu zdravotního stavu dítěte fyzickou pomoc, a rodina sama péči nezvládá

❸ CÍLE SLUŽBY

- 1. Podporovat klienty vést běžný způsob života.**
- 2. Umožnit klientům setrvat co nejdéle v domácím prostředí.**
- 3. Pomáhat klientům ke snížení izolace a sociálního vyloučení.**

④ POSKYTOVANÉ DRUHY SLUŽEB

a) Základní pečovatelské úkony:

- pomoc při zvládnání běžných úkonů péče o vlastní osobu (např. při podávání stravy, při oblékání, při pohybu v bytě aj.)
- pomoc při osobní hygieně v domácnosti klienta
- pomoc při poskytnutí stravy (dovoz obědů nebo příprava jídla a pití v domácnosti)
- pomoc při zajištění chodu domácnosti (např. běžný úklid, nákupy, pochůzky)
- zprostředkování kontaktu se společenským prostředím (doprovody např. k lékaři, na úřady apod.)

b) Fakultativní služby:

- dovoz autem např. k lékaři, k jednání na úřadech, na pedikúru včetně dovozu lidí na invalidním vozíku
- půjčování kompenzačních pomůcek
- dohled nad dodržováním léčebného režimu

Oblast působení:

Praha 8 – Dáblice, Čimice, Bohnice, Dolní Chabry, Kobylisy a přilehlý okraj Libně, Praha 18 – Letňany

⑤ STATISTIKA ZA 2018

počet klientů	76
počet hodin přímé péče věková struktura klientů	3 553

90% klientů je ve věku 80 let



PEČOVATELSKÁ SLUŽBA

Vinohrady – Vršovice

Adresa: Kozácká 24/23, Praha 10 – Vršovice,
101 00
Telefon: 271 740 448
Mobil: 777 734 179, 777 734 169
E-mail: vrsovice.skp@diakonie.cz
Web: www.skp.diakonie.cz

❶ POSLÁNÍ SLUŽBY

Posláním Pečovatelství služby Vinohrady – Vršovice je poskytovat v domácím prostředí podporu a pomoc seniorům, lidem a dětem se zdravotním postižením, kteří mají sníženou soběstačnost. Pomáháme jim zachovávat kvalitu života, snižovat osamělost a podporovat jejich kontakty s okolím. Poskytováním pečovatelských služeb se snažíme o zlepšování nebo zachování soběstačnosti klientů, možnosti rozhodovat se o naplňování jejich individuálních potřeb tak, aby mohli co nejdéle zůstat ve svém domácím prostředí.

❷ CÍLOVÁ SKUPINA

– senioři od 65 let se sníženou soběstačností, kteří potřebují z důvodu věku nebo zdravotního stavu podporu a pomoc jiné osoby k zajištění svých potřeb z důvodu snížené soběstačnosti podporu a pomoc jiné osoby k zajištění svých potřeb

❸ CÍLE SLUŽBY

- 1. Podporovat klienta vést běžný způsob života.**
- 2. Umožnit klientům setrvat co nejdéle v domácím prostředí.**
- 3. Pomáhat klientům ke snížení izolace a sociálního vyloučení.**

❹ POSKYTOVANÉ DRUHY SLUŽEB /PROGRAMY A JEJICH NASTAVENÍ

a) Základní pečovatelské úkony:

- pomoc při zvládnutí běžných úkonů péče o vlastní osobu (při podávání jídla a pití, při oblékání, při pohybu v bytě aj.)
- pomoc při osobní hygieně v domácnosti klienta
- pomoc při poskytnutí stravy (příprava nebo pomoc s přípravou jídla a pití v domácnosti)
- pomoc při zajištění chodu domácnosti (např. běžný úklid, nákupy, pochůzky aj.)
- zprostředkování kontaktu se společenským prostředím (doprovody např. k lékaři, na úřady apod.)

b) Fakultativní služby:

- půjčování kompenzačních pomůcek
- dohled nad dodržováním léčebného režimu

Oblast působení:

Praha 2, 3 a 10

❺ STATISTIKA ZA 2018

počet hodin přímé péče
počet klientů
průměrný věk

4 326
57
86 let

75% klientů nad 80 let

PEČOVATELSKÁ SLUŽBA Klamovka

Adresa: Podbělohorská 7, Praha 5, 150 00
Telefon: 257 214 084
Mobil: 777 734 176
E-mail: klamovka.skp@diakonie.cz
Web: www.skp.diakonie.cz

1 POSLÁNÍ SLUŽBY

Pečovatelská služba Klamovka – Diakonie ČCE – SKP v Praze poskytuje seniorům se sníženou soběstačností a dalším osobám se sníženou soběstačností (s chronickým onemocněním, se zdravotním postižením), péči a podporu při zvládnutí domácnosti a péči o vlastní osobu tak, aby mohli co nejdéle zůstat ve svém domácím prostředí.

Služba je poskytována i dětem od 11 let a lidem s postižením bez rozdílu věku, pokud pomoc potřebují.

2 CÍLOVÁ SKUPINA

Službu poskytujeme osobám se sníženou soběstačností.

- od 65 let
- dětem od 11 let, dorostu a dospělým s chronickým onemocněním (včetně psychického)
- dětem od 11 let, dorostu a dospělým se zdravotním postižením (včetně mentálního)
- dětem od 11 let a lidem s postižením bez rozdílu věku

3 CÍLE SLUŽBY

1. Umožnit klientům co nejdéle zůstat v jejich domácím prostředí.
2. Snižovat sociální vyloučení klientů.
3. Podporovat klienta v co nejběžnějším způsobu života ve srovnání s jeho vrstevníky.



4 POSKYTOVANÉ DRUHY SLUŽEB

Pečovatelská služba zajišťuje

a) Základní pečovatelské úkony:

- nákup a pochůzky, doprovod k lékaři apod., úklid, příprava a podání stravy, pomoc při osobní hygieně a další
- klient se podílí na úhradě služby podle platného sazebníku Diakonie ČCE – SKP v Praze, klient má možnost požádat sociální odbor městské části ve svém bydlišti o příspěvek na péči, který je určen na úhradu nákladů za sociální služby
- služba je poskytována i dětem od jejich narození a lidem s postižením bez rozdílu věku, pokud potřebují pomoc, nebo jsou jinak závislí na pomoci další osoby, která pomoc nezvládá

b) Fakultativní služby:

- půjčování kompenzačních pomůcek, zájemcům poradíme, jak s těmito pomůckami zacházet
- dohled nad dodržováním léčebného režimu

Oblast působení:

Nabízíme své služby pro obyvatele Prahy 5, 6 a 13.

5 STATISTIKA ZA 2018

počet klientů
počet hodin přímé péče

67
6 430



DOBROVOLNÍCI

Dobrovolníci spolupracují s naší organizací v rámci těchto programů:

Dobrovolníci SOS centra
Dobrovolníci v Dobroduši
Dobrovolníci v rodinách

Dobrovolníci SOS CENTRA

Cílem zapojení dobrovolníků do služeb SOS centra je vytváření občanské společnosti a zvyšování kvality života našich klientů poskytováním služeb nad rámec standardní nabídky SOS centra. Práce našich dobrovolníků šetří čas pracovníků, kteří je tak mohou využít k dalšímu vzdělávání a odborné přípravě.

Dobrovolníkem v SOS centru se může stát zájemce splňující tato kritéria: minimální věk 20 let, ukončené středoškolské vzdělání, musí mít čistý trestní rejstřík. Pro SOS centrum by měl dobrovolník vykonávat minimálně 2 hodiny dobrovolné práce za měsíc.

Statistika 2018

V roce 2018 bylo v SOS centru 19 dlouhodobých dobrovolníků, kteří odpracovali 917 hodin, a 37 krátkodobých dobrovolníků.

Dopisování s vězni

Cíle dobrovolnické služby

1. **Připravit člověka ve výkonu trestu na běžný život a nabídnout mu nejen informace, ale i vztah důvěry a bezpečí.**
2. **Aktivizace člověka ve výkonu trestu. Prostřednictvím dopisů navazujeme vztah s klientem, který nám o sobě může sdělit, co uzná za vhodné. Zásadním kritériem v dopisování je míra sdělnosti, kterou si určí klient, i dobrovolník.**
3. **Extramurální péče – zprostředkování života „za zdmi věznice“.**

Statistika za 2018

Do programu se v roce 2018 zapojilo 48 dobrovolníků. Celkem dobrovolníci věnovali 731 dobrovolnických hodin.

Dobrovolníci v Dobroduši

V projektu jsou zapojeni komunitní dobrovolníci a dobrovolníci v programu 1+1, kteří se pravidelně scházejí s klienty, tráví s nimi volný čas nejlépe v jejich přirozeném prostředí. Společně s klientem se věnují aktivitám, na kterých se dohodnou, a které mají za cíl předcházet izolaci a pasivitě člověka s duševním onemocněním a tím zkvalitňovat jeho život. Komunitní dobrovolníci pomáhají organizovat komunitní skupinové aktivity pro klienty např. výlety do přírody, sportovní aktivity, prezentace dovedností klientů a také pomáhají s přípravou a realizací propagačních a benefičních akcí.

Dobrovolníci se kromě setkávání s klienty ve dvojicích věnovali také přípravě a realizaci sociálně aktivizačních aktivit pro klienty služby. V průběhu roku 2018 se podíleli dobrovolníci na přibližně 30 sociálně aktivizačních akcích např. na dvou velkých komunitních akcích (zahradní slavnost, vánoční večírek), nebo pomáhali organizovat a realizovat kulturní skupinové akce.

Dobrovolníci pomáhali pracovníkům služby při přípravě a rozdávání potravinové a materiální pomoci v projektu, který je součástí Fondu pomoci nejchudším osobám v Operačním programu potravinové a materiální pomoci.

Statistika 2018

celkový počet dobrovolníků:
celkový počet hodin:

69
1 907

Dobrovolníci v rodinách

Cíle dobrovolnické služby

Program Dobrovolníci v rodinách vychází z potřeb klientů Služby pro rodinu a dítě a Azylového domu pro matky s dětmi.

Dobrovolníci přicházejí pravidelně na 1 až 3 hodiny týdně přímo do rodin klientů nebo azylového domu a poskytují dětem pomoc při organizaci školních povinností, podporu v rozvoji znalostí a dovedností nebo se s dětmi věnují naplnění volného času. S dětmi mohou naši dobrovolníci také podnikat výlety za kulturou, do přírody, navštěvovat vrstevnická setkání a jiné akce, které přispívají k lepší sociální orientaci dítěte. Přidanou hodnotou dobrovolnictví v rodinách je pozitivní vzor dobrovolníka pro dítě a snaha umožnit dítěti zakusit přiměřený vztah směřující k rozvoji sebedůvěry a samostatnosti dítěte.

Statistika 2018

počet dobrovolníků: **33**
odpracovaných hodin celkem v tomto období: **935 hodin**



Projekty

PROJEKT „STOP NÁSILÍ“

Náplní projektu je individuální, párová a skupinová terapie sloužící k prevenci násilí na partnerce nebo partnerovi a na dětech jako obětech nebo svědcích násilného chování.

Program obsahuje široké spektrum pomoci, od počátečních projevů násilí až po závažné formy, které často končí vážným ublížením oběti a odsouzením násilníka. V roce 2018 jsme pokračovali ve spolupráci v rámci restorativní justice s probační a mediační službou a poskytujeme terapii pachatelům domácího násilí v rámci alternativních trestů. Tyto aktivity jsou finančně podporovány Ministerstvem Spravedlnosti.

Události, akce

JARMARK U LUDMILY

V úterý 18. září 2018 proběhl již 22. ročník Jarmarku u Ludmily. Jeho cílem a smyslem bylo představit široké veřejnosti činnost naší organizace a dalších neziskových organizací působících v sociální oblasti, a upozornit tak na skutečnost, že mezi námi žijí lidé s různým postižením, a že tito lidé potřebují naši pomoc.

Návštěvníci si mohli prohlédnout výstavu výtvarných a literárních děl klientů služby Následná péče Dobroduš. Na pódiu vystoupily hudební skupiny Brouci Band, The Brownies, irské tance zatančila skupina Rinceoirí. Do svého kouzelného světa vtáhl diváky oblíbený kouzelník Radim Šoch. Na závěr zahrál velký žesťový orchestr Žižkovská smršť.





Mnohokrát děkujeme všem, kteří podpořili činnost našeho střediska v roce 2018. Každého příspěvku a pomoci si velmi vážíme.



Poskytovatelé dotací, grantů a dárci 2018

Ministerstvo práce a sociálních věcí ČR
 Ministerstvo vnitra ČR
 Ministerstvo spravedlnosti
 Magistrát hlavního města Prahy
 Městská část Praha 2
 Městská část Praha 4
 Městská část Praha 5
 Městská část Praha 7
 Městská část Praha 8
 Městská část Praha 9
 Městská část Praha 10
 Nadace Dobrý skutek
 Glebus ALLOYS EUROPE s. r. o.
 T-mobile
 Lesy ČR
 Nadační fond ANIMA
 Nadační fond Pušтік pomáhá
 Obec Petřikov
 Farní sbor ČCE
 Praha 5 Smíchov
 Farní sbor ČCE U Salvátora
 Nestlé
 Botanicus spol. s r. o.
 COPY GENERAL, Praha
 Kavárna Pražírna
 Aro shop
 Attrativo
 Hájek a Boušová spol. s r. o.

Firemní dárci:

Nadační fond ANIMA
 Nadační fond při ZŠ Londýnská
 Pušтік pomáhá
 Německá církev
 Obec Petřikov
 Farní sbor ČCE Praha 5 Smíchov
 Farní sbor ČCE U Salvátora
 Aro shop.eu Richard Froněk
 AVON Cosmetics, spol. s r. o.
 Billa s.r.o.
 Bio zahrada
 Bonsoft s.r.o.
 Botanicus spol. s.r.o.
 Copy General, Praha
 Česká národní banka
 Dobrý skutek o.s.
 Hájek a Boušová spol. s r. o.
 Happy Hop .cz
 Kavárna Pražírna
 Lesy ČR
 Městská divadla pražská (divadlo ABC a Rokoko)
 Misha/hair studio
 Nadace Via
 Nestlé Česko s.r.o.
 Prague Boats s.r.o.
 Premiere Cinemas Czech s.r.o.
 Society of Corporate Compliance
 Steta Group Attrattivo
 T-Mobile Czech Republic a.s.

Vodafone Czech Republic a.s.
 Vinohradský pivovar s.r.o.

Individuální dary:

Kolektiv zaměstnanců IKEA
 Purchasing Services (Czech Republic) spol. s r. o.
 Kolektiv zaměstnanců Misha/hair studia
 Kolektiv zaměstnanců firmy Linet spol. s r. o.
 Kolektiv zaměstnanců firmy Edwards Lifesciences AG
 Kolektiv zaměstnanců firmy Maternia s.r.o.
 Auzká Kateřina MUDr., LEKDAB s.r.o.
 Bareš Karel
 Bob Boban
 Kateřina Bouzková
 Martina Brožková
 Roman Brix
 Michal Bryxi
 Jarmila Čierná PhDr.
 Lukáš Drbal
 Jan Dvořák
 Radka Dvořáková
 Jiří Folta
 Katka Hošková

Marie Hronová
 Helena Jarošová
 Ján Kahún
 König Jaroslav RNDr.
 Jana Kopecká
 Jana Kusnirová
 Petr Košvanec
 Petr Janis
 Martina Kloudová
 Zdeňka Laštovičková
 Tamara Limburská
 Olga Macáková
 Jana Mařasová
 Petr Mikyska
 Václav Muchna
 Julie Muchnová
 Petr Muchna
 Dana Muchnová
 Julie Muchnová
 Nádvorník Vojtěch
 Martin Nagaj
 Eliška Nováková
 Kateřina Olišarová
 Milan Orolin
 Pidkar Alexander
 Miroslava Potužáková
 Kateřina Pránčlová
 Jakub Pastucha
 Zdeňka Petrová
 Elenka Priti Indra Kaur
 Schlumpergerová Ludmila
 Irena Schlumpergerová

Statutární orgány

Správní rada

Mgr. Libuše Roytová, předsedkyně SR
Marie Siváková
Miriam Svobodová
Irena Trubačová

Dozorčí rada

Mgr. Zdena Novotná, předsedkyně DR
Jaroslava Jelínková
RNDr. Jaroslav Kraus
PhDr. Jindřiška Seethalerová
Ing. Libuše Kohoutová
Mgr. Magdalena Šipka
Ing. David Řehoř
RNDr. Jaroslav König – náhradník

DĚKUJEME

Mnohokrát
děkujeme všem,
kteří podpořili činnost
našeho střediska
v roce 2018.

Kontaktní a identifikační údaje

Název a sídlo organizace

Diakonie ČCE – Středisko křesťanské pomoci v Praze
Bruselská 298/4, 120 00 Praha 2

IČ: 45248842

Datum zápisu do evidence Ministerstva kultury ČR
– 21. 8. 2003 evidováno 9-279/2003-13586
č. j. 135862003

Kontakty:

telefon/fax: 222 520 589, 777 734 170 – 71

e-mail: skp@diakonie.cz
web: www.skp.diakonie.cz

Bankovní spojení
Česká spořitelna a. s.
č. ú. 1932094339/0800

www.skp.diakonie.cz