

V Ý R O Č N Í Z P R Á V A
2 0 0 7

Pomáháme tam, kde vlastní síly nestačí...

KONTAKTNÍ A IDENTIFIKAČNÍ ÚDAJE

Název a sídlo organizace:

Diakonie ČCE-Středisko křesťanské pomoci v Praze
Belgická 22, 120 00 Praha 2
IČ: 45248842

Datum zápisu do evidence Ministerstva kultury ČR-21.8.2003
evidováno – 9-279/2003-13586
č.j. – 135862003

Statutární orgány

Správní rada

Mgr. Libuše Roytová
PhDr. Jarmila Čierná
Miriam Svobodová
Marie Siváková
Irena Trubačová

Dozorčí rada

RNDr. Jaroslav König
Ing. Marie Danielová
Jaroslava Jelínková
RNDr. Jaroslav Kraus
Mgr. Zdena Novotná
PhDr. Jindřiška Seethalerová
Lydie Veselá

Kontakty

telefon/fax: 222 520 589
e-mail: skp@diakoniecce.cz
web:<http://skp.diakoniecce.cz>

Bankovní spojení

Česká spořitelna a.s.
č. ú.: 1932094339/0800

ÚVODNÍ SLOVO ŘEDITELKY

*Vážení přátelé,
kolegové, klienti a dárci,
ráda bych se s vámi podělila o pár vzpomínek na uplynulý rok 2007.*

Jaké radosti jsme prožívali minulý rok na pracovišti? Byla to realizace určitých projektů a programů, jejichž prostřednictvím jsme se mohli věnovat některým vymezeným sociálním skupinám obyvatel. Finančně podpořen grantem nadace NROS ze sbírky „Pomozte dětem“ byl náš záměr vylepšit prostředí azylu a obohatit život matek s dětmi zážitky z výletů. Mohli jsme již opotřebovaný a až nebezpečně se rozpadající nábytek nahradit novým – hezkým a bezpečným a mohli jsme dopřát doučování a výlety dětem. Na vylepšování interiéru navázal dar společnosti Henkel, kde jsme dokoupili další zařízení a zajistili rozvod internetu do každého pokoje. Nejen dobrá snaha sociálních pracovníc, ale i kultivovanost prostředí přispívá k nastartování lepšího životního období našich obyvatelek.

Mnoho práce přinesla příprava našich sociálních služeb na registraci dle Zákona 108/2006 Sb., která byla proveden na podzim tohoto roku.

Skupina, která rovněž trpí určitým druhem sociálního vyloučení a kterou jsme měli dlouhou dobu na paměti, jsou lidé ve výkonu trestu. Grant z Ministerstva vnitra podporující dobrovolnickou činnost nám pomohl posílit komunikaci prostřednictvím korespondence, kterou vedl silný tým dobrovolníků. Být nablízku lidem, kteří se vracejí z výkonu trestu nám pomohl motivační a edukační grant „ZZ“ – získej zaměstnání podpořený z ESF.

Novým typem služby, jak jej definuje současná typologie služeb, je následná péče, která se rozvinula na základě dlouhodobého sledování a cíleného zájmu o osudy lidí s psychiatrickou diagnózou. Těm jsme za pomoci grantu „Dobroduš“, podpořeného rovněž Ministerstvem vnitra, mohli věnovat intenzivnější péči, které se jim jinde nedostává. Za to patří velký dík i ochotě dobrovolníků.



Libuše Roytová

OBSAH

ÚVODNÍ SLOVO ŘEDITELKY	3
OBAH	4
KDO JSME	5
DIAKONIE ČCE – STŘEDISKO KŘEŠŤANSKÉ POMOCI V PRAZE	5
Poslání	5
Zaměstnanci a dobrovolníci	6
Vzdělání a supervize	6
Spolupráce	7
ORGANIZAČNÍ STRUKTURA	7
HISTORIE DIAKONIE ČCE – SKP V DATECH	8
NAŠE SLUŽBY	11
SOS CENTRUM – KRIZOVÁ POMOC	11
SLUŽBY NÁSLEDNÉ PÉČE	15
Projekt Dobroduš	15
Motivační program ZZ (Získej zaměstnání) v Praze	18
Azylový dům pro matky s dětmi EZER	19
DOBROVOLNÍCI V SOS CENTRU	21
PEČOVATELSKÁ SLUŽBA A TERÉNNÍ ZDRAVOTNÍ PÉČE	22
Pečovatelská služba Vinohrady – Vršovice	22
Pečovatelská služba Ďáblice	24
Pečovatelská služba a terénní zdravotní péče Klamovka	26
VÝZNAMNÉ AKCE ROKU 2007	29
XI. ROČNÍK JARMARKU U LUDMILY 2007	29
VEŘEJNÁ SBÍRKA	30
FINANČNÍ HOSPODAŘENÍ	31
ZPRÁVA NEZÁVISLÉHO AUDITORA	34
PODĚKOVÁNÍ	35

KDO JSME...

DIAKONIE ČCE – STŘEDISKO KŘESŤANSKÉ POMOCI V PRAZE

Diakonie ČCE-Středisko křesťanské pomoci v Praze je jedním z 33 středisek Diakonie Českobratrské církve evangelické. Slovo Diakonie vychází ze slova řeckého „diakonein“ = sloužit. Ve spojení s Českobratrskou církví evangelickou to znamená, že jsme křesťanská organizace, která nabízí sociální, zdravotnické a pastorační služby člověku v oslabení, nouzi a v krizových životních situacích. Logo Diakonie je společné pro všechny střediska a znamená Kristův kříž s královskou korunou. Diakonie ČCE-Středisko křesťanské pomoci v Praze je samostatnou organizační jednotkou s vlastní právní subjektivitou v čele s ředitelkou a představenstvem.



mapa Středisek DiakonieČCE

POSLÁNÍ

Posláním organizace je poskytovat pomoc jak lidem, kteří se ocitají v krizových životních situacích, sociálně oslabené části populace, seniorům a lidem, kteří potřebují následnou nebo trvalou péči v domácím prostředí. Organizace slouží podle svých možností každému, kdo službu potřebuje, bez ohledu na světový názor či náboženské přesvědčení.

ZAMĚSTNANCI A DOBROVOLNÍCI

V pracovních týmech našeho Střediska je zastoupeno více profesí: pracovníci v sociálních službách, zdravotní sestry, sociální pracovníci, psychologové.

V roce 2007 pracovalo na pracovištích střediska:

- 49 zaměstnanců formou plných i zkrácených pracovních úvazků
- 8 pracovníků na dohody o provedení práce a o prac. činnosti
- 65 dobrovolníků
- 150 dobrovolníků na jednorázové akce (sbírka, jarmark)

V roce 2007 pokračovala spolupráce s dobrovolníky na mnoha úrovních naší organizace. Mezi nimi jsou jak naši dlouhodobí externí spolupracovníci, tak dobrovolníci, kteří s námi spolupracují po dobu několika měsíců či let a pak naše řady opouštějí. Tradičně využíváme dobrovolnické pomoci také při jednorázových akcích, jako jsou každoročně pořádaný Jarmark u Ludmily a veřejná sbírka nebo při nárazových aktivitách zejména organizačního či propagačního charakteru.

V roce 2007 pokračoval projekt Dobroduš v rámci služeb následné péče pro lidi s duševním onemocněním. Projekt Dobroduš sdružoval dobrovolníky, kteří vytvořili dvojici s uživateli služby a pravidelně se věnovali klientům. Projekt je akreditovaný u Ministerstva vnitra ČR.

VZDĚLÁVÁNÍ A SUPERVIZE

Součástí naší práce je průběžné vzdělávání. Zaměstnanci a dobrovolníci se školí na odborných seminářích na nejruznější aktuální témata. Zaměstnanci si dále zvyšují svou odbornost v kurzech a seminářích pořádaných Diakonií ČCE a jinými odbornými institucemi. Všichni zaměstnanci procházejí různými formami supervize – individuální, týmovou, s externími i interními supervizoři. Po desetileté zkušenosti se supervizí víme, že významně zkvalitňuje naši službu klientům a zvyšuje naše profesionální kompetence, předchází únavě, vyčerpanosti pracovníků a je účinným prostředkem proti syndromu vyhoření.

V roce 2007 proběhly v rámci projektu GG vzdělávací semináře:

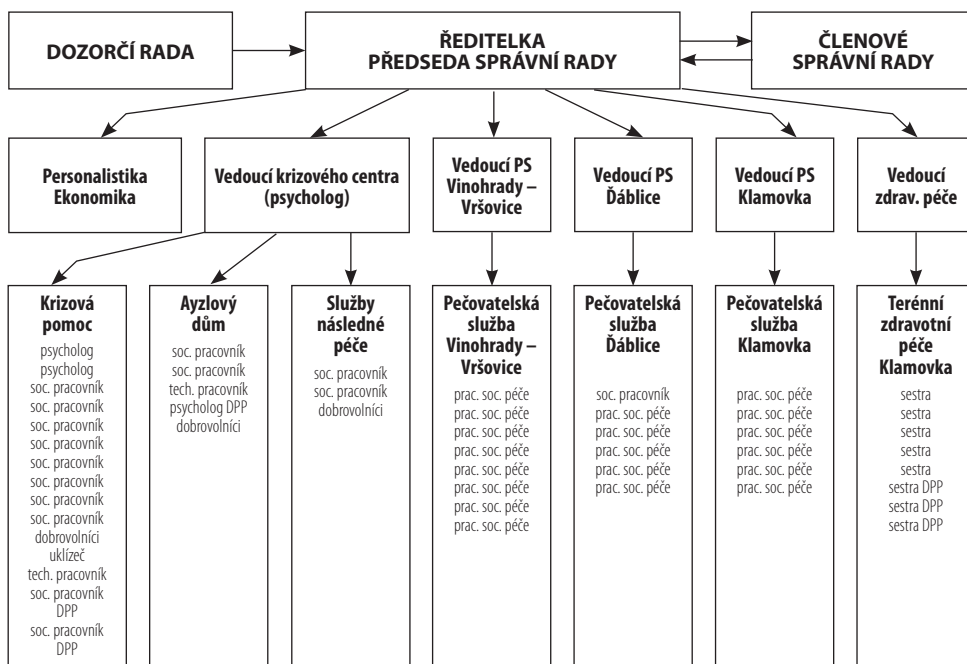
- Práce s rodinou
- Sociálně právní minimum

SPOLUPRÁCE

Spolupráce zaměstnanců na všech potřebných úrovních je pro nás důležitá. Dbáme na budování pracovních týmů jednotlivých pracovišť, na jejich vzájemnou informovanost a spolupráci. Naše dílo je ekumenické v širokém slova smyslu. Spolupracujeme se sbory v Pražském seniorátu církve československé evangelické.

Dlouhodobě spolupracujeme se školami, které k nám vysílají své studenty na stáže a praxe. Tak jako v minulých letech to jsou především studenti z vyšších odborných škol /Vyšší odborná škola sociálně právní - Evangelická akademie v Praze, Vyšší odborná škola sociálně právní v Praze 10. Jsme v kontaktu s mnoha odbornými organizacemi psychosociální sítě a dalšími státními i nestátními institucemi. Jsme zapojeni do profesních organizací (Česká asociace pečovatelských služeb, Česká asociace pracovníků linek důvěry, Sdružení azylových domů, Asociace manželských a rodinných poradců, Vězeňská duchovenská péče, Českomoravská psychologická společnost, Český institut pro supervizi).

ORGANIZAČNÍ STRUKTURA



HISTORIE DIAKONIE ČCE – SKP V DATECH

1989 – 1. 11. SOS centrum za pomoci dobrovolníků začala poskytovat krizovou pomoc v kostele U Salvátora pod vedením Vandy Rosecké.

1990 – vznik pečovatelské služby SKP, vytvoření Šatníku pro sociálně slabší občany v Klimentské ulici, Praha 1 navázání spolupráce s dalšími nově vzniklými středisky v rámci celé Diakonie ČCE.

1991 – sociálně pastorační a poradenské služby SKP říjetí nového statutu Diakonie ČCE s vytvořením jednotlivých středisek a sekcí.

1992 – Diakonie ČCE – SKP získalo právní subjektivitu – od 1. 3. 1992 stěhování SKP a SOS centra do Husova domu v Jungmannově ulici, rozšíření a profesionalizování sociální pomoci součástí krizové pomoci je dopisování s vězni pečovatelské služby jsou poskytovány v obvodech Prahy 1, 2 a 3.

1993 – pečovatelská služba SKP získala nové prostory v přízemí domu Vinohradského sboru ČCE na Korunní 60, Praha 2.

1994 – nástup nové ředitelky Mgr. Jindřišky Krpálkové.

1995 – Diakonie ČCE-SKP v Praze získalo od MČ Praha 5 do pronájmu jednopatrový dům

se záměrem poskytovat v něm sociální služby. V přízemí domu začala působit terénní pečovatelská a ošetřovatelská služba pro Prahu 5 a 6 dům byl konstruován na pobytové služby.

listopad 1995 vznik pečovatelské služby v Obecním domě v Ďáblicích, v Praze 8.

1996 – vybudován azylový dům pro maminky s dětmi Ezer – slavnostní otevření v březnu . Vznik linky důvěry v SOS centru .

1. ročník Jarmarku u Ludmily v Klimentské ulici – vytvoření tradice pro každoroční setkávání neziskových organizací.

1997 – zavedení pravidelných supervizních setkání pro pracovníky pečovatelské služby. Zapojení linky důvěry do systému pomoci po povodních (bezplatná zelená linka). Aktivní podíl na zakládání profesní organizace Česká asociace pracovníků linek důvěry. Studentská linka důvěry – večerní provoz zajišťovaný dobrovolníky.

Rekonstrukce prostor v Belgické 22 v přízemí – pro SOS centrum a kancelář SKP.

Stěhování SOS centra z Jungmannovy ulice do nových prostor v ulici Belgická 22, Praha 2.

Prosinec 1997 – zahájení provozu SKP a SOS centra v Belgické 22.

1998 – na Vinohradech a na Klamovce začínáme 2 – 3 x ročně organizovat tréninky paměti pro seniory.

Rozšíření Telefonické linky o Gay-linku pomoci.

První mezioborová konference o pastoraci a psychoterapii zavedení pravidelných supervizních setkání pro pracovníky pečovatelské služby.

1999 – od října nástup nové ředitelky Mgr. Libuše Roytové.

Pravidelné otevřené semináře k tématům z oblasti sociální práce a psychologické pomoci.

Organizace mezioborové konference na téma „Autorita a využívání moci“.

3. ročník Jarmarku u Ludmily se konal poprvé na náměstí Míru, Praha 2.

2000 – vytvořen Klub seniorů v prostorách SOS centra.

Rozvoj vzdělávacích aktivit, zahájení výcviku dobrovolníků v telefonické krizové intervenci pod vedením PhDr. Baštecké v SOS centru.

Podpora terénních pečovatelských služeb v Praze 8 z grantu OSF.

Podpora pečovatelských služeb dětských klientů z grantu Dětský mozek.

2001 – zahájení provozu Internetové linky důvěry.

V rámci Šatníku jsou pravidelně předávány hračky pro děti neurologického oddělení při poliklinice v Praze 1.

Keramická dílna v domě Ezer pro aktivní využití volného času dětí.

Benefiční koncert v kostele U Salvátora – z

darů zakoupeno auto pro dopravu klientů se zdravotním postižením.

2002 – přestěhování pečovatelské služby Vinohrady – Vršovice do nových prostor ve Vršovcích, Kozácká 23, koncem roku zde proběhlo natáčení reportáže pro pořad ČT Barvy života.

1. ročník Pečovatelky roku.

Den otevřených dveří k 10. výročí získání právní subjektivity SKP.

Pomoc při povodních – vznik pracovního týmu, který pomáhal lidem zasaženým povodněmi.

2003 – v rámci akce Pečovatelka roku byla oceněna Martina Cenková z PS Vinohrady – Vršovice.

Zahájení veřejné sbírky na podporu činnosti SKP.

Kurzy trénování paměti pro seniory.

Pořádání VI. mezioborové konference na téma „Rány osudu“.

Benefiční koncert v kostele U Salvátora.

2004 – projekt na rozšíření a zkvalitnění terénní péče o seniory a lidi se zdravotním postižením v rámci programu EU Phare, rozšíření nabídky pečovatelských služeb do příměstských částí Prahy.

Zakoupení auta se speciální úpravou pro přepravu lidí s invalidními vozíky.

Pořádání VII. mezioborové konference na téma „Smíření něco stojí aneb o příležitostech v krizích jedince, rodiny, komunity“.

2005 – odstartování projektu Zavádění standardů kvality do sociálních služeb ve střediscích Diakonie ČCE – v tomto roce proběhla

konzultace v pečovatelské službě Vinohrady – Vršovice.

Akreditace Linky důvěry Diakonie a Gay linky pomoci profesní organizací ČAPLD.

Přestěhování části SKP do nových prostor v Bruselské ulici, rozšíření prostoru konzultoven v SOS centru.

2006 – zahájen projekt „Dobroduš“ pro lidi s duševním onemocněním.

Konzultace k zavádění standardů kvality v PS Ďáblice, Klamovka.

Rozšíření provozní doby pečovatelské služby Vinohrady – Vršovice i na víkendy a svátky.

Konzultace kvality ve službách SOS centrum, azylový dům, linka důvěry.

Prodloužení provozu SOS centra do 20 hod.

Partneři SPJ v projektu ESF Motivační programy v Praze „Získej zaměstnání“.

Vylepšení prostředí azylu, nový nábytek za

podpory nadace „Pomozte dětem! a Henkel a.s. a oprava fasády za finanční podpory MČ Prahy 5.

2007 – pečovatelská služba Vinohrady – Vršovice rozšířila s pomocí externí pracovníce služby na večery.

Registrace sociálních služeb – krizová pomoc SOS centrum, azylové ubytování pro matky s dětmi, služby následné péče, pečovatelské služby – Klamovka, Ďáblice a Vinohrady – Vršovice.

Projekt NROS a EU na zvyšování kvality poskytování sociálních služeb v organizaci.

Z podpory Výboru dobré vůle Olgy Havlové byly nakoupeny nové kompenzační pomůcky pro seniory a lidi s postižením.

Podpora dobrovolnických aktivit v Dobroduši, Dopisování s vězni a v SOS centru nadací Adra a Ministerstvem vnitra ČR.

NAŠE SLUŽBY

SOS CENTRUM – KRIZOVÁ POMOC

Belgická 22, 120 00 Praha 2

Tel: 222 521 912, 222 514 040 mobil: 777 734 173

sos.diakoniecce.cz, email: sos @diakoniecce.cz



Posláním SOS centra je pomáhat lidem v krizi při jejím překonávání, dávat jim podporu a informace, které jim pomohou řešit jejich situaci

V roce 2007 byly služby SOS centra – krizová pomoc registrovány dle zákona 108/2006 Sb. o sociálních službách.

Principy SOS centra:

- Přijímáme každého, kdo nás vyhledá.
- Zplnomocňujeme klienta, pomáháme mu hledat opory v jeho přirozeném prostředí.
- Věnujeme mu tolik času, kolik je třeba ke splnění objednávky klienta.
- Ke každému klientovi se chováme s respektem bez ohledu na jeho původ, věk, etnickou příslušnost, náboženské vyznání, handicap, socioekonomické postavení, akceptujeme jeho speciální potřeby.
- Nabízíme následnou formu péče podle situace a potřeb klienta v našem nebo jiném zařízení.

SOS centrum je nízkoprahové zařízení - Lze přijít bez objednání a bez doporučení. Pomoc zde mohou vyhledat lidé každý pracovní den od 9 do 20 hodin.

Cíle krizového centra

- stabilizace psychického stavu klienta
- hledání nebo nalezení východiska z krize
- podpora a doprovázení v dlouhodobé nemoci či jiné obtížné situaci
- podpora soběstačnosti klienta - setrvání v jeho přirozeném prostředí
- prevence sebevražedného jednání, násilného jednání, závislostí aj. sociálně patologických jevů
- dosažení pozitivních změn v životě uživatele, případně jeho blízkých

Vždy respektujeme volbu uživatelů, kteří nás v tíživé životní situaci požádají o pomoc, zajišťujeme diskrétnost a bezpečí.

Poskytované služby

- přímá krizová intervence (zpracování akutního krizového stavu)
- telefonická krizová intervence: tel.číslo: 222 514 040
- psychologické a sociální poradenství
- e-mailové poradenství: sos@diakoniecce.cz
- psychoterapie individuální, párová, rodinná, skupinová
- sociálně právní poradenství
- další psychotherapeutické aktivity
- zázemí pro svépomocné skupiny
- zprostředkování kontaktu na další odborná pracoviště

Pracovní tým SOS centra:

12 zaměstnanců (psychologové, sociální pracovníci, psychoterapeuti)
31 dobrovolníků.

Všichni členové týmu jsou průběžně školeni a vzdělávání. V roce 2007 to byl kurz Práce s rodinou a Sociálně-právní minimum.

Statistika Denní krizové služby SOS centra v roce 2007:

V roce 2007 jsme poskytli služby 2105 uživatelům, bylo realizováno 6158 intervencí (2454 mužů a 3681 žen).

Okruhy problémů, s nimiž lidé do krizového centra přicházejí, jsou rozmanité. Nejvíce kontaktů (75%) se týká individuálních problémů. Další z hlediska četností jsou vztahové problémy, nejvíce z nich rodinné. Součet problémů přesahuje 100%, protože důvody, proč lidé volají se mohou překrývat

<u>Problematika kontaktů v krizovém centru</u>	<u>počet kontaktů (v %)</u>
individuální problémy	81
vztahové problémy	44
sociální a právní problematika	41
psychopatologie	25
závislosti a sociální patologie	14
náhlá traumatizující událost	5

Čím jsou specifické rozhovory při osobní návštěvě?

Rozložení kontaktů během dne: rovnoměrné rozložení od 10 do 18 hod. (po 9-11%). Později přicházejí zejména objednaní klienti (ti, kteří jsou zaměstnaní).

Vytížení v rámci týdne: nejvíce pondělí (22%), další dny 19-20%, nejméně pátek (17%).

Intervence tvoří 29% rozhovorů.

Kontakty tvoří 48% rozhovorů.

20% kontaktů – dopisy

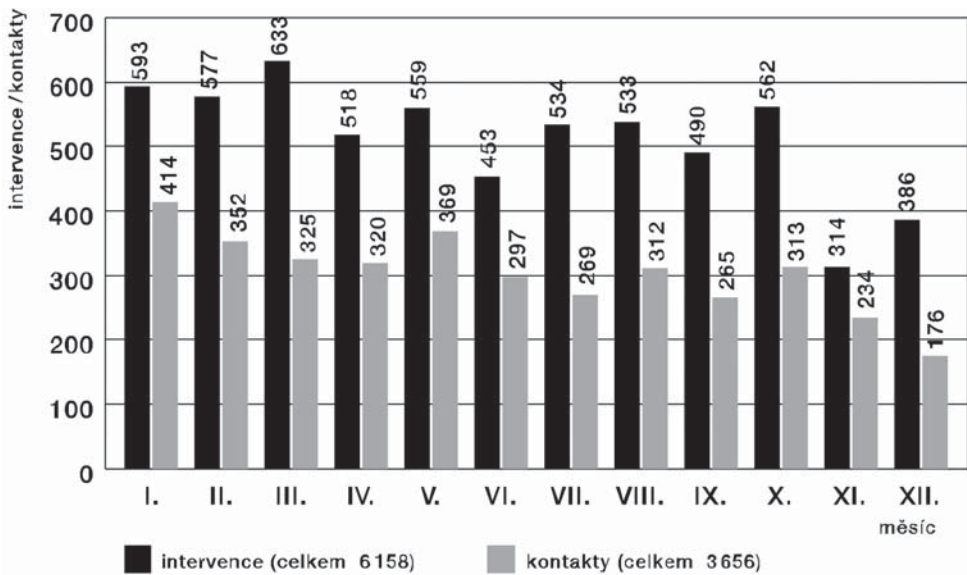
Pohlaví: 52% žen, 44% mužů

Věk: nejčtenější věková skupina: 30–39 let (pětina kontaktů)

2. nejčtenější věková skupina: 40–49 let (18% kontaktů)

Poskytujeme především podpůrné rozhovory, prostor pro ventilaci, též informace a poradenské vedení (po 18%).

Statistika využití služby během roku dle počtu intervencí



Intervence – hovory s klienty v min. délce 30 min.

- nejvíce intervencí v březnu a lednu (633, 593) nejméně v prosinci (386) a v červenci (379)

Kontakty – kratší hovory s klienty nebo institucemi v zájmu klientů. Celkem jsme jich poskytli 3656.

Čím jsou specifické telefonické rozhovory?

Rozložení rozhovorů během dne v rámci provozní doby 9–20 hod. bylo rovnoměrné.

Vytížení v rámci týdne: nejvíce pondělí a středa (22%), nejméně pátek (16%)

Intervence tvoří 27% rozhovorů

Kontakty tvoří 38 % rozhovorů.
(Zazvonění – zavěšení – 10% kontaktů)

Problematika, s níž klienti volají (u téhož klienta se mohou problémy kumulovat, proto součet přesahuje 100%):

Problematika s níž klienti volají	počet kontaktů (v %)
individuální problémy	86
vztahové problémy	62
psychopatologie	36
zdravotní problematika	35
sociální a právní problematika	26
závislosti a sociální patologie	23
náhlá traumatizující událost	20

Pohlaví volajících: 74% žen, 23% mužů

Opakovaně se ve statistice telefonických kontaktů ukazuje, že tento typ kontaktu snáze vyhledávají ženy než muži.

Věk volajících: nejčtenější věková skupina – 30-39 let (pětina kontaktů)

Na rozdíl od dřívějších let ubylo hovorů se seniory – jsou seniorské linky důvěry.

Poskytujeme především prostor pro ventilaci a podpůrné rozhovory, též informace.

Interpretace:

Z přehledu lze soudit, že telefonický a osobní kontakt jsou klienty odlišně preferovány.

Pohlaví: Telefonují spíše ženy, kdežto v osobních kontaktech je rovnoměrnější podíl žen a mužů.

Věk: Naproti tomu krizovou pomoc bez rozlišení typu komunikace vyhledávají obdobné věkové skupiny: jedná se o dospělou populaci (střední dospělost). Usuzujeme, že dospělí lidé v tomto věkovém období jsou nejvíce zatíženi a snadno se dostanou do problémů, jelikož musí být výkonní, starají se jak o děti, tak o své stárnoucí rodiče. Ve srovnání s dřívějšími lety ubylo seniorů – domníváme se, že je to dopad seniorských bezplatných linek důvěry (v Praze působí 2 seniorské linky).

Problematika je převážně řešení individuálních problémů – v obou typech „komunikačních kanálů“. Druhá nejčtenější je skupina vztahových a rodinných problémů – častější je v telefonických rozhovorech. Při osobních návštěvách častěji pomáháme řešit sociální problémy (stejně časté jako vztahové problémy), což má logiku - lidé v nouzi nemají finance na telefonování. Další zajímavostí je, že telefonicky se lidé častěji obracují s traumatickými zkušenostmi i sociální patologií. Domníváme se, že obě formy krizového kontaktu, jak telefonická, tak osobní, jsou nezastupitelné a specifické.

SLUŽBY NÁSLEDNÉ PÉČE

Projekt Dobroduš

V roce 2007 byla následná péče – projekt Dobroduš registrována dle zákona 108/2006 Sb. o sociálních službách.

Projekt Dobroduš se v roce 2007 dále rozvíjel. Transformovali jsme původně dobrovolnický projekt na sociální službu – následná péče pro lidi s duševním onemocněním. V průběhu roku se stále více ukazovalo, že jde o službu žádanou a dosud chybějící.

Zájem je mezi klienty a jejich blízkými, ale i mezi odborníky.

Hlavním kritériem výběru klientů je psychiatrická diagnóza v kombinaci se zhoršenými sociálními dovednostmi a rizikem prohlubující se sociální izolace. Do projektu se přihlásili klienti převážně s diagnózou psychotického okruhu, někteří s diagnózou poruch nálady a organicky podmíněnou poruchou nálady.

Dvojice klient – dobrovolník spolu tráví čas obyčejným i „neobyčejným“ způsobem, někdy si „jen“ povídají, chodí na procházky a učí se překonávat obavy z neznámého a „vyladit“ se jeden na dru-



hého. Některé dvojice podnikají „odvážné kousky“ – výjezdy na kolečkových bruslích, hrají squash, učí se péct a vařit... Máme dvojice, kdy klient zůstává v projektu s jiným dobrovolníkem, máme ale i klienty, kteří „absolvovali“, tzn. prožili s dobrovolníkem 0,5 roku společného času a sami došli k rozhodnutí, že dostali potřebnou „vzpruhu“, „popostrčení“ a jsou schopni dál sami fungovat samostatně.

Skupina dobrovolníků a klientů se ukázala být velmi činnou a tvůrčí. Spontánně vznikla „svěpomocná“ iniciativa „klub líných turistů“. Pravidelně 1x za měsíc se vypraví skupinka dobrovolníků a klientů na společnou procházku či výlet.

V minulém roce došlo poprvé k tomu, že dvojice dosáhla maximální délky působení v projektu a obě strany chtěly dále spolupracovat – došlo tedy k loučení a novému začátku s jiným klientem / jiným dobrovolníkem. Tato zkušenost je pro nás cenná tím, že potvrzuje naše přesvědčení o tom, že Dobroduš umožňuje lidem s duševním onemocněním setkávat se a rozcházet se s blízkým člověkem a neztratit přitom víru v možná další blízká setkání s někým jiným.

„Obyčejné“ setkání člověka s člověkem a vztah mezi nimi pomáhá ozdravnému procesu a obohacuje obě strany – jak klienta, tak dobrovolníka a naplňuje tím cíle projektu.

Dobrovolníci se účastní pravidelně skupinových supervizních setkání 1x měsíčně.

Vzhledem k tomu, že počet dobrovolníků roste a ne všichni se znají např. kvůli tomu, že dochází na supervizi do jiné skupiny, uskutečnili jsme společnou letní akci „Dobrodušů“, na kterou byli pozváni bývalí i současní dobrovolníci i klienti Dobroduše stejně jako koordinátoři současní i bývalí. Setkání se uskutečnilo v červnu v klubu v Jelení a zúčastnilo se ho celkem 16 lidí. Akce se podařila a tak doufáme, že založíme tradici těchto setkání do dalších let.

Mezi dobrovolníky vznikla iniciativa „Dobroduši dobrodušům“, kdy si dobrovolníci vyměňují nápady a tipy na možné volnočasové aktivity, domlouvají si setkání více dvojic, doporučují si literaturu apod.

Pracovnice se zúčastnily kurzů psychosociální rehabilitace, konference Sociální psychiatrie, kde o Dobroduši referovaly a prezentovaly jej na posteru, a konference Klíčové situace v životě klienta. Napsali jsme také článek do časopisu Esprit, který je zaměřen na problematiku duševního zdraví.

Statistická data

V průběhu roku 2007 se do služby Dobroduš zapojilo

- 29 klientů (z toho 11 mužů a 18 žen) ve věkovém rozmezí 19 až 67 let
- 36 dobrovolníků (3 muži, 33 žen. Dle sociálního statusu 30 studentů, 5 pracujících a 1 důchodce.)

Dvojice dobrovolník+ klient spolu strávily celkem 1560 hodin.

Počet kontaktů, které uskutečnili pracovníci v projektu Dobroduš (s klienty, spolupracujícími odborníky, dobrovolníky při jejich výběru a průběžné spolupráci) je 677.

Tým tvořily 3 pracovnice.

DOBRODUŠ

Příběh:

Klient se obrátil na službu Dobroduš přes pracovníka jiné sociální služby, kterou také využíval. Původní plán byl učit se na PC. Dvojice zpočátku trávila většinu času v bytě klienta, jelikož si klient stěžoval i na zdravotní obtíže.

Postupně ale začalo období procházek, klient se stále více „osměloval“ až se nakonec vydal na samostatnou cestu vlakem, což byl pro něj původně velmi vzdálený cíl. Klient také postupně začal „vycházet“ na volnočasové aktivity, kde se setkal s dalšími lidmi a postupně zjistil, že „se s nimi dá docela mluvit“. Dokonce uvažoval o organizaci výletu pro více lidí.

Klient s dobrovolníkem objevil kouzlo vaření a pečení a z těchto dovedností jsme se mohli těšit i my. Na jedno ze společných setkání nám přinesl ochutnat vlastnoručně upečený koláč. Momentálně se dvojice blíží ke konci své spolupráce a klient zvažuje výhledové zapojení se do chráněného nebo podporovaného zaměstnání o čemž na začátku spolupráce vůbec nemluvil a ani nás nenapadla možnost takového zlepšení.

Dopisování s vězni, péče o osoby po výkonu trestu odnětí svobody



Program má několikaletou tradici. Klienti jsou převážně odsouzení s dlouhodobými tresty, z těžších typů věznic. Zapojením do programu získávají pravidelný písemný kontakt s člověkem - dobrovolníkem, který umí naslouchat, je ochotný diskutovat, podělit se o vlastní názory a může vězně korespondenčně doprovázet při obtížných situacích. Vězni nacházejí podporu při plánování budoucnosti a pomoc při vyhledávání informací o aktuálních sociálních službách. Pokud se vrací po propuštění do Prahy, nabízíme možnost podpory při návratu do civilního života formou osobní spolupráce s pracovníkem SOS centra Diakonie.

Obrací se na nás i klienti v období před výstupem z výkonu trestu odnětí svobody, kteří chtějí informace, které jim pomohou zorientovat se v jejich možnostech po propuštění.

V roce 2007 tvořili tým spolupracovníků koordinátorka a proměnlivý počet dobrovolnic. V průběhu roku došlo k výměně osoby koordinátorky.

Při vstupu dobrovolníků do programu je sledována jejich motivace a zájem o dlouhodobou spolupráci. Podmínkou zahájení činnosti je účast na úvodním školicím semináři, který je zaměřen na metodiku práce a na základní pochopení Českého vězeňského systému. V průběhu své práce se dobrovolníci zúčastňují pravidelných supervízi a tématických seminářů.

V rámci programů prevence kriminality jsme realizovali krizovou a podpůrnou intervenci telefonickou nebo osobní, jak vězněným, tak jejich rodinám.

Statistické údaje:**Počet klientů:**

Celkem 47

Dopisovalo si 41 klientů

Osobní/telefonické kontakty 6 klientů

Počet kontaktů:**Písemné kontakty:**

Celkem 519 dopisů

Dopisování - příchozí dopisy: 298

Dopisování - odchozí dopisy: 221

Telefonické kontakty: 14**Osobní kontakty: 19****Dobrovolníci:**

Dobrovolníci celkem - 34

Motivační program ZZ (Získej zaměstnání) v Praze

V roce 2007 pokračovaly práce na projektu na podporu zaměstnanosti osob ohrožených sociální exkluzí, zejména osob s kriminální minulostí (zahájení projektu v září 2006). Na projektu se SOS centrum podílelo jako partner Sdružení pro probaci a mediaci v justici, o.s.

Tématy skupinových setkání bylo například strukturované řešení problémů, zvládnání pocitů zlosti, řešení mezilidských konfliktů, trávení volného času, nácvik pracovního pohovoru, sestavení životopisu, zacházení s vlastní kriminální minulostí, základy pracovního práva, apod. Metodika byla převzata od pracovníků Probační a mediační služby ve Švýcarsku a modifikována Sdružením pro probaci a mediaci v justici, o.s.

Základním cílem projektu bylo podpořit osoby ohrožené sociální exkluzí v uplatnění na trhu práce, pomoci jim najít své silné a slabé stránky a naučit se s nimi zacházet, zvýšit jejich kompetence najít si vhodné zaměstnání a zejména si ho udržet – a tímto působením přispět k aktivizaci pracovního potenciálu cílové skupiny a prostřednictvím toho snižovat rizika recidivy ve společnosti. Pro zajímavost vybíráme z autentických výroků klientů zapojených do projektu:

Očekáváníí:

„Očekávám hlavně naučit se chování vůči společnosti a rodině a hlavně si najít čas pro rodinu“

„Získání sociálně psychologických vědomostí“

„Pomoci se současnými možnostmi trávení volného času“

„Lepší sebereflexe, zlepšení verbální komunikace s okolím (úřady, zaměstnavatel). Zlepšení psychologické životní situace.“

„Možnost najít práci“

Co se naučili – co získali :

„Jak jednat v konfliktní situaci“

„Jaké jsou možnosti pracovního poměru“

„Jak kontrolovat vztek“

„Jak porozumět varovným signálům svého těla porozumět jim“

„Jaké jsou výhody a nevýhody práce na černo“

„Poznat své silné a slabé stránky, uvědomit si své schopnosti.“

Co chybělo:

„V programu mi nechybělo nic a to, co se jeví jako zbytečné ve skutečnosti zbytečné být ani nemusí“

„Chybělo mi se osmělit“

„Nebyl čas na důkladnější rozbor a větší a propracovanější péči“

„Některé části byly zbytečné (domácí úkoly, co je KBT, strukturované plánování volného času a problémů). Občas to bylo zdouhavé, ale jinak jsem byl spokojen.“

„Víc času, víc individuální práce, menší skupina.“

Azylový dům pro matky s dětmi EZER

V roce 2007 byl azylový dům registrován dle zákona 108/2006 Sb. o sociálních službách.

Ezer je hebrejský výraz a znamená pomoc.

Posláním azylového domu pro matky s dětmi EZER je pomoc osamělým matkám a jejich dětem překlenout těžkou životní situaci spojenou se ztrátou bydlení a řešit ji. Poskytnutím sociální služby se zachovává rodinné soužití a předcházíme odebrání dětí z péče matky.

Součástí naší pomoci je poskytnutí ubytování (kapacita 4 pokoje pro 4 rodiny, resp. 4 matky s dětmi) a komplexní péče o uživatelky (psychosociální a sociálně právní poradenství, podpora a pomoc v otázkách péče o dítě, doprovázení a nácvik komunikace s úřady, krizová intervence aj.). V průběhu pobytu (max. 1 rok) pracují uživatelky na tom, aby mohly a uměly využívat co nejvíce zdrojů, svých možností a schopností k tomu, aby svoji situaci zlepšily či vyřešily. Při naplňování stanovených cílů jsou uživatelkám k dispozici dvě sociální pracovnice.

Sociální služby v azylu a další aktivity finančně podpořili v roce 2007 nadace Pomozte dětem! a firma Henkel,a.s. Díky těmto projektům jsme nakoupili např. nové vybavení pokojů (skříně, patrové postele, komody), koberec a linoleum v prostorách kuchyně, které zútlunily prostor pro život u nás. Uživatelky i jejich děti se radovaly z možnosti půjčování zakoupeného notebooku a přístupu na internet, a tím větší možnosti učení práce s počítačem. Velký zájem ze stran uživatelky byl také o doučování, ke kterému jejich děti využívaly zakoupené výukové programy (Čj, Mat). Jednou za čtrnáct dní se mohly děti účastnit výtvarného kroužku, ze kterého si vždy odnesly krásné výtvary. Některé z nich zdobí prostory azylového domu. Jednou z možností, jak načerpat novou sílu, zažít nové zážitky a pobýt společně také mimo prostory azylového domu, byly pořádané výlety a jiné rodinné akce (do zoologické zahrady ve Dvoře Králové, do pražské zoologické zahrady parníkem, do aquaparku na Barrandově, výprava na představení v cirkusu Berousek, divadelní představení „Velké putování Vlase a Brady“ v Divadle Minor).

Naši službu jsme koncem roku 2007 také prezentovali na Vánočním jarmarku na Novoměstské radnici organizovaném Úřadem MČ Praha 2.

Pracovní tým tvoří 3 stálé zaměstnankyně, pohyblivý počet externistů a dobrovolníků (v závislosti na zájmech a potřebách konkrétních obyvatel).

Statistika azylového ubytování v roce 2007

Ubytováno v roce 2007	21 osob
z toho	9 dospělých
	12 dětí
poskytnuté konzultace	270



DOBROVOLNÍCI V SOS CENTRU



Jsou trvalou a neodmyslitelnou součástí pracovního týmu. Podíleli se v uplynulém roce na programech akreditovaných Ministerstvem vnitra ČR. Jejich činnosti se týkaly:

- práce v denním krizovém centru
- programu dopisování s vězni
- pomoc s doučováním a volnočasovými aktivitami v azylovém domě Ezer
- pomoc při veřejné sbírce a veřejných akcích organizace

Cílem zapojení dobrovolníků do služeb SOS centra je vytváření občanské společnosti.

Činnost dobrovolníků probíhala v souladu s projektem Dobrovolníci v SOS centru. Dobrovolníci se podíleli na práci v Denní krizové službě, v programu Dopisování s vězni, a na dobrovolnické práci v azylovém bydlení pro rodiče s dětmi. Jednalo se o následující aktivity: kontaktní, informativní, organizační, propagační služby, dopisování s vězni, doučování a výtvarné aktivity v azylovém bydlení pro matky s dětmi. Mimo dobrovolníků, kteří pracují v SOS centru dlouhodobě, spolupracují také dobrovolníci jednorázově a to při propagačních akcích, při veřejné sbírce a při akci Jarmark u Ludmily. I tyto dobrovolníci jsou zaškolení v rámci spolupráce s Evangelickou akademií v Praze, kde koordinátoři projektu dobrovolnické služby pořádají školení zaměřená na hlavní ideu dobrovolnické práce, poslání neziskových organizací a způsob práce v nich a konkrétní pomoc dobrovolníků, např. při veřejné sbírce a akci Pečovatelka roku.

Dobrovolníci byli průběžně školeni a vzděláváni v oblasti psychosociálních služeb a v tématech, jako zaměstnávání lidí s postižením, násilí v pomáhajících profesích, střídavá péče o děti po rozvodu, sociální ghetta, zdravé stárnutí a internetové poradenství. Dobrovolníci pro práci s vězni pak navíc byli pravidelně školeni v problematice vězeňství a s tím souvisejících témat, měli možnost se zúčastnit stáže na některé ze spolupracujících věznic. Cílem tohoto projektu je poskytnutí krizové intervence v zátěžových situacích způsobených nástupem do věznice, samotným pobytem ve věznici a následným propuštěním z výkonu trestu.

Během roku pracovalo v SOS centru 16 dobrovolníků, kteří odpracovali 1280 hodin, v azylovém domě pro matky s dětmi 4 dobrovolníci (celkem odpracováno 92 hodin) a v Dopisování s vězni 34 dobrovolníků.

Z dotace Ministerstva vnitra bylo hrazeno průběžné vzdělávání, pojištění, supervize dobrovolníků a supervize celého projektu, práce koordinátora projektu, aktualizace webových stránek SOS centra s informacemi o této dobrovolnické službě a náklady spojené s projektem.

Vážíme si služby dobrovolníků a děkujeme jim za spolupráci.

PEČOVATELSKÁ SLUŽBA A TERÉNNÍ ZDRAVOTNÍ PÉČE

Terénní ošetřovatelské a pečovatelské služby jsou zaměřené na zlepšení nebo udržení kvality života seniorů se sníženou soběstačností lidí se zdravotním postižením ve vlastním sociálním prostředí. Naše služby umožňují klientům strávit maximální délku života ve svém vlastním domácím prostředí, kde jsou plně respektovány jejich potřeby a zvyky.

PEČOVATELSKÁ SLUŽBA VINOHRADY – VRŠOVICE

Kozácká 23, Praha 10
 Tel: 271 740 448, 777 734 169
 e-mail: vrsovice.skp@diakoniecce.cz
<http://skp.diakoniecce.cz>



Poskytuje služby seniorům a zdravotně postiženým občanům v Praze: 2, 3 a 10 na Vinohradech, ve Vršovcích a k nim přilehlým oblastem Žižkova a Strašnic

V roce 2007 byla pečovatelská služba Vinohrady-Vršovice registrována dle zákona 108/2006 Sb. o sociálních službách.

V roce 2007 pečovatelská služba poskytovala:

- základní pečovatelské úkony v domácnosti uživatelů (pomoc při osobní hygieně, pomoc při udržování domácnosti, nákupy a pochůzky, praní a žehlení prádla)
- doprovody lidí s handicapem vč. osob na invalidním vozíku (do zdravotnických zařízení, na úřady, nákupy, podpora při udržování sociálních vztahů apod.)
- půjčování a nácvik používání kompenzačních pomůcek, poradenství a pomoc při jejich zajištění
- základní sociální poradenství
- klubová setkávání seniorů – organizovala ve spolupráci s SOS centrem pracovnice pečovatelské služby

V roce 2007 jsme se především potýkali s implementací požadavků vycházejících ze zákona 108/2006 Sb. o sociálních službách do praxe pečovatelské služby. Týkalo se to na jedné straně splnění všech požadavků pro úspěšné zaregistrování naší služby, ale i změn při poskytování služeb uživatelům (nové smlouvy, změny ve vedení dokumentace apod.). Výrazně vzrostl počet lidí,

kterým se poskytovalo sociální poradenství (především telefonické, ale i osobní), protože tak výrazná změna v celém systému poskytování sociálních služeb zastihla většinu lidí, kterých se týkala, nepřipravenou a nedostatečně informovanou.

Po rozšíření našich služeb na víkendy v předchozích letech, jsme začali s pomocí externí pracovnice



Tým pečovatelské služby Vinohrady-Vršovice

poskytovat i večerní služby ve všední dny. Tím jsme se opět přiblížili stavu, kterého bychom rádi dosáhli, a to nepřetržitě služby během celého dne.

Naše specifická služba orientovaná na pomoc lidem s demencí, jejich rodinám a lidem s duševním onemocněním se již dostala do povědomí veřejnosti. Těší nás, že s naší podporou je i jim umožněn život doma mezi svými nejbližšími a že se významně snížil počet opakovaných hospitalizací u lidí s duševní nemocí. Vymezením oblasti našeho působení (menší nároky na přejezdy mezi jednotlivými uživateli) se také podařilo poskytovat těmto lidem podle potřeby službu i vícekrát denně.

V loňském roce se nám podařilo získat grant na zakoupení kompenzačních pomůcek (mechanický invalidní vozík, antidekubitní podložky, zvedák do vany a další pomůcky), takže jsme mohli nabídnout našim uživatelům i zájemcům zvenku jejich zapůjčení.

Výhled pro rok 2008

- Budeme dále hledat možnosti pro rozšíření služeb na celý den
- Všechny pracovnice dokončí požadované vzdělání pro výkon funkce pracovník v sociálních službách a budou mít zpracované individuální vzdělávací plány

Statistika roku 2007:

Služby celkem poskytnuty

53 uživatelům

v rozsahu

9 633 hodin péčování

34 klubových setkávání seniorů

službu zajišťovalo

9 zaměstnanců

PEČOVATELSKÁ SLUŽBA ĎÁBLICE

Ke Kinu 159/7
 Praha 8 – Ďáblice
 tel.: 283 910 424, 777 734 177-8
 e-mail: dablice.skp@diakoniecce.cz
 web: <http://skp.diakoniecce.cz>



V roce 2007 byla pečovatelská služba Ďáblice registrována dle zákona 108/2006 Sb. o sociálních službách.

Pečovatelská služba Ďáblice má své zázemí v Obecním domě Městské části Praha Ďáblice. Poskytuje služby seniorům se sníženou soběstačností, kteří vzhledem ke svému zdravotnímu stavu potřebují pomoc jiné osoby k zajištění svých potřeb. Druhou skupinou jsou lidé se zdravotním postižením, kterým byl přiznán invalidní důchod a potřebují pomoc jiné osoby k zajištění svých potřeb.

Oblast působení: Ďáblice, Čimice, Bohnice, Dolní Chabry, Kobylisy, přilehlý okraj Libně a Střížkova.

V roce 2007 byly poskytovány tyto služby:

- Základní pečovatelské úkony
- základní sociální poradenství
- pomoc při zvládání běžných úkonů péče o vlastní osobu (při podávání jídla a pití, při oblékání, pomoc při pohybu v bytě aj.)
- pomoc při osobní hygieně
- pomoc při poskytnutí stravy (dovoz obědů pouze v oblasti Ďáblic, Dolních Chaběr a sídliště Ďáblice), příprava jídla a pití
- pomoc při zajištění chodu domácnosti (např. běžný úklid, nákupy, pochůzky)
- zprostředkování kontaktu se společenským prostředím (vycházky, doprovody např. k lékaři na úřady apod.)
- Fakultativní činnosti:
 - dovoz autem např. k lékaři, jednání na úřadech, na nákupy (i osob na invalidním vozíku)
 - dovoz dětí s těžkým zdravotním postižením do stacionářů autem s bezbariérovou úpravou
 - půjčování kompenzačních pomůcek
 - podávání obědů seniorům v jídelně pracoviště

Kulturní, komunitní a společenské aktivity roku 2007, pořádané pracovištěm Ďáblice:

- pět výtvarných výstav v prostorách jídelny, jejichž zahájení se konalo za účasti veřejnosti
- adventní koncert se slovem faráře Miroslava Erdingera
- účast na organizaci Dne seniorů, konaného v předvánoční době ve spolupráci se sociální komisí při Místním zastupitelstvu MČ Praha – Ďáblice. Akce se zúčastnilo 89 ěáblických občanů, starších 70 let
- jarní humanitární sbírka šatstva a věcí z domácností pro lidi v nouzi, která byla předána Diakonii Církvě československé husitské

Statistika roku 2007:

Služby celkem poskytnuty

110 uživatelům

v rozsahu

6 465 hodin pečování

5 511 obědů

službu zajišťovalo

7 zaměstnanců



Tým pečovatelské služby Ďáblice

PEČOVATELSKÁ SLUŽBA A TERÉNNÍ ZDRAVOTNÍ PÉČE KLAMOVKA

Podbělohorská 7
 Praha 5
 Tel: 257 214 084, 777 7341 75, 777 734 176
 e-mail:klamovka.skp@diakoniecce.cz
 web: http://skp.diakoniecce.cz



V roce 2007 byla pečovatelská služba Klamovka registrována dle zákona 108/2006 Sb. o sociálních službách.

Pracoviště poskytuje pečovatelskou a ošetřovatelskou službu včetně odlehčovací a domácí hospicové péče na Praze 5 a 6, 13, částečně Praha 1

V roce 2007 byly poskytovány tyto služby:

- pečovatelská služba v jednotlivých úkonech (nákupy, doprovody, donáška obědů, úklidy, pomoc při koupání, asistenční služby)
- základní sociální poradenství
- ošetřovatelská péče (na základě ordinace lékaře provádějí zdravotní sestry úkony, jako např. aplikace injekcí, inzulínu, převazy, cévkování, podávání léků, ošetřovatelská rehabilitace a další)
- komplexní péče o ležícího pacienta
- domácí hospicová péče (ošetřovatelská i pečovatelská péče o umírající v domácím prostředí)
- půjčování rehabilitačních a kompenzačních pomůcek

Pečovatelská služba:

Pečovatelská služba zabezpečuje ty činnosti, které si klienti pro svůj věk nebo zdravotní stav již nemohou zajišťovat sami. Většinou se jedná o pomoc při osobní hygieně, drobné nákupy, pochůzky, úklidy a doprovody apod.

Všichni zaměstnanci na tomto úseku prošli požadovaným kurzem pro pracovníky v sociálních službách a mají většinou dlouholetou praxi.

Stále častěji je žádána pečovatelská služba kombinovaná s ošetřovatelskou péčí (zhruba v 1/3 případů). Pracovní týmy pečovatelské a ošetřovatelské služby pracují každý den i o víkendech a svátcích, péče je poskytována 365 dní v roce.

Statistika roku 2007:

Služby celkem poskytnuty	52 uživatelům
v rozsahu	4 611 hodin pečování
službu zajišťovalo	6 zaměstnanců

Terénní zdravotní péče:

Tato služba je poskytována vždy po předchozí indikaci praktickým nebo odborným lékařem.

Nezbytné je vystavení platné žádanky - Poukaz na vyšetření/ošetření DP.

Hospitalizované pacienty přejímá vedoucí sestra do péče ještě v době hospitalizace. Po jejich dimisi přichází sestra domácí péče na první návštěvu do 24 hodin.

Každý měsíc písemně informujeme praktického lékaře o vývoji stavu u něho registrovaného pacienta v návaznosti na probíhající ošetřování.

Tato péče je hrazena zdravotními pojišťovnami.

Každá sestra během dne navštíví cca 6-7 pacientů. Větší počet návštěv není možný z toho důvodu, že u pacientů převládá zdravotní péče indikovaná na 45- 60 minut. Třetina pacientů je imobilní, další většina se sníženou mobilitou. Nejčastější věkovou skupinou jsou lidé ve věku 75- 85 let, převládají ženy.

Spolupracujeme převážně s FN Motol, ÚVN Střešovice a s Nemocnicí Milosrdných sestetr sv. Karla Boromejského. Tradičně je dobrá spolupráce s praktickými lékaři Prahy 5 a 6.

V roce 2007 bylo ošetřováno celkem 38 pacientů, převážná většina je v dlouhodobé péči s frekvencí návštěv 1-3x denně. Celkový počet uskutečněných návštěv byl 5 119.



Tým pečovatelské a zdravotní služby Klamovka

Domácí hospicová péče:

Zdravotní sestry a pracovníce pečovatelské služby zabezpečují kvalitní péči o umírající v jejich domácím prostředí. Tento typ péče vyžaduje širokou škálu ošetrovatelských dovedností zdravotních sester a vysokou empatii všech zúčastněných pracovníků. Velmi důležitá je i spolupráce s rodinnými příslušníky ve smyslu edukace a psychické podpory.

Půjčovna kompenzačních pomůcek:

Tato služba je hojně využívána s velmi kladnou odezvou u veřejnosti (zejména vzhledem k příznivým cenám za vypůjčení, tj. 10- 30,- Kč/ den, dle typu pomůcky).

Prostřednictvím této služby se dále rozšiřuje povědomí o našem středisku. Pomůcky zapůjčujeme pražským i mimopražským zájemcům s vysvětlením jejich způsobu užívání.

Plán do dalšího období- rok 2008:

Rozšíření péče do večerních hodin dle požadavků na ošetrovatelské i pečovatelské služby.

Statistika roku 2007:

Služby celkem poskytnuty	38 uživatelům
v rozsahu	4 135 hodin ošetřování
službu zajišťovalo	5 zaměstnanců

VÝZNAMNÉ AKCE ROKU 2007

XI. ROČNÍK JARMARKU U LUDMILY 2007

V rámci Týdnů pro duševní zdraví, pod záštitou starostky MČ Praha 2, Jany Černochové, pořádala naše organizace ve čtvrtek 13. září 2007 tradiční Jarmark u Ludmily.

Na jarmarku se představily neziskové organizace ze sociálně zdravotní oblasti, které nabídly k nákupu originální výrobky svých klientů. Současně zde probíhal bohatý kulturní program s vystoupením profesionálních i amatérských hudebníků, zpěváků a herců.

Cílem Jarmarku u Ludmily bylo představit široké veřejnosti práci Diakonie ČCE - SKP v Praze i ostatních neziskových organizací v oblasti sociální práce. Vedle této prezentace měli návštěvníci možnost seznámit se způsoby pomoci jednotlivých středisek naší organizace a to: krizového SOS centra, pečovatelských služeb, azylového domu pro rodiče s dětmi a dobrovolnických aktivit projektu „Dobroduš“.



Všem, kteří se zúčastnili či podpořili jarmark velice děkujeme za pomoc.



VEŘEJNÁ SBÍRKA

Dne 23. 4. 2007 proběhla v ulicích Prahy sbírka na podporu krizového SOS centra.

Sbírka se konala za pomoci studentů Evangelické akademie, kteří na různých místech Prahy se zapečetěnými pokladničkami označenými logem Diakonie oslovovali kolemjdoucí a seznamovali je s činností krizového centra a žádali o finanční podporu této činnosti koupí osvěžujícího čaje.

„Děkujeme všem, kteří tímto podpořili činnost SOS centra.

Sbírka se konala se souhlasem Magistrátu hlavního města Prahy formou shromažďování příspěvků na zvláštním bankovním účtu. Hrubý výtěžek sbírky činil 41. 958, 50 Kč.

Děkujeme všem, kteří podpořili provoz Diakonie ČCE – SKP v Praze a studentům Evangelické akademie Praha za realizaci sbírky.



FINANČNÍ HOSPODAŘENÍ

NÁKLADY ZA OBDOBÍ 1. 1. 2007 – 31. 12. 2007

Náklady	v Kč
Spotřeba materiálu	230 679
Spotřeba energie,voda,plyn	312 378
Nákup DHIM	270 601
Oprava a udržování	131 197
Cestovné	88 308
Náklady na reprezentaci	10 843
Nakupované služby, nájemné	1 656 834
Mzdové náklady včetně OON	7 610 714
Zákonné zdravotní pojištění	643 438
Zákonné sociální pojištění	1 866 560
Pojistné a finanční náklady	220 890
Odpis HIM	153 503
Poskytnuté příspěvky	380 500
Celkem náklady	13 576 445

VÝNOSY ZA OBDOBÍ 1. 1. 2007 – 31. 12. 2007

Výnosy	v Kč
Příjmy z hlavní a vedlejší činnosti	1 534 034
Úhrady zdravotních pojišťoven a ostatní	1 087 094
Úroky z běžných účtů	32 948
Vedlejší příjmy	20 000
Dary zahraničních organizací a církví, nadace, granty	1 368 260
Provozní dotace MPSV ČR	7 273 000
Provozní dotace MV ČR	291 594
Provozní dotace Magistrát hlavního města Prahy	1 407 393
Provozní dotace Městských částí Prahy	210 000
Celkem výnosy	13 224 323

Výsledek hospodaření - 352 122

ROZVAHA K 31. 12. 2007

Aktiva	v Kč
Software	29 900
Ostatní dlouhodobý nehmotný majetek	9 096
Rekonstrukce a modernizace v najatých stavbách	2 680 225
Samostatné movité věci a soubory movitých věcí	1 205 099
Drobný dlouhodobý hmotný majetek	1 080 402
Oprávký k softwaru	-29 900
Oprávký k ostatnímu dlouhodobému nehmotnému majetku	-9 096
Oprávký k rekonstrukcím najatých budov	-843 083
Oprávký k samostatným movitým věcem a souborům mov. věcí	-867 238
Oprávký k drobnému dlouhodobému hmotnému majetku	1 080 402
Pokladna	76 607
Ceniny	2 625
Peníze na bankovních účtech	611 284
Odběratelé	4 000
Poskytnuté zálohy	202 885
Ostatní pohledávky (nároky na granty)	211 250
Dohadné účty aktivní	202 989
Aktiva celkem	3 486 643

Pasiva	v Kč
Dodavatelé	456 368
Závazky vůči nadacím (granty přesahující jeden rok)	21 566
Závazky vůči klientům	3 000
Zaměstnanci	566 447
Závazky k institucím sociálního a zdravotního pojištění	198 899
Daně ze závislé činnosti	28 938
Závazky z dotací	57 607
Dohadné účty pasivní	-71 467
Vlastní jmění	4 362 771
Fondy	68 586
Hospodářský výsledek ve schvalovacím řízení	-1 853 950
Hospodářský výsledek roku 2007	-352 122
Pasiva celkem	3 486 643

Zpráva nezávislého auditora

pro správní radu Diakonie ČCE - SKP
se sídlem Belgická 22, Praha 2 (IČ 42548842)

Ověřili jsme příloženou účetní závěrku **Diakonie ČCE - SKP**, tj. rozvahu k 31. 12. 2007, výkaz zisku a ztráty za období od 1. 1. 2007 do 31. 12. 2007 a přílohu této účetní závěrky, včetně popisu použitých významných účetních metod. Údaje o Diakonii ČCE - SKP jsou uvedeny v odstavci 1 přílohy této účetní závěrky.

Odpovědnost statutárního orgánu účetní jednotky za účetní závěrku

Za sestavení a věrné zobrazení této účetní závěrky v souladu s českými účetními předpisy odpovídá statutární orgán Diakonie ČCE - SKP. Součástí této odpovědnosti je navrhnout, zavést a zajistit vnitřní kontroly nad sestavováním a věrným zobrazením účetní závěrky tak, aby neobsahovala významné nesprávnosti způsobené podvodem nebo chybou, zvolit a uplatňovat vhodné účetní metody a provádět dané situaci přiměřené účetní odhady.

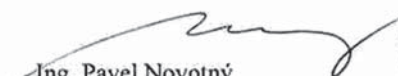
Odpovědnost auditora

Naší úlohou je vydat na základě provedeného auditu výrok k této účetní závěrce. Audit jsme provedli v souladu se zákonem o auditorech a Mezinárodními auditorskými standardy a souvisejícími aplikačními doložkami Komory auditorů České republiky. V souladu s těmito předpisy jsme povinni dodržovat etické normy a naplánovat a provést audit tak, abychom získali přiměřenou jistotu, že účetní závěrka neobsahuje významné nesprávnosti.

Audit zahrnuje provedení auditorských postupů, jejichž cílem je získat důkazní informace o částkách a skutečnostech uvedených v účetní závěrce. Výběr auditorských postupů závisí na úsudku auditora, včetně posouzení rizik, že účetní závěrka obsahuje významné nesprávnosti způsobené podvodem nebo chybou. Při posuzování těchto rizik auditor přihledne k vnitřním kontrolám, které jsou relevantní pro sestavení a věrné zobrazení účetní závěrky. Cílem posouzení vnitřních kontrol je navrhnout vhodné auditorské postupy, nikoli vyjádřit se k účinnosti vnitřních kontrol. Audit též zahrnuje posouzení vhodnosti použitých účetních metod, přiměřenosti účetních odhadů provedených vedením i posouzení celkové prezentace účetní závěrky.

Podle mého názoru účetní závěrka podává věrný a poctivý obraz aktiv, pasiv a finanční situace Diakonie ČCE - Střediska křesťanské pomoci k 31. 12. 2007 a nákladů, výnosů a výsledku jejího hospodaření za rok 2007 v souladu s českými účetními předpisy.

Dne 23. května 2008


Ing. Pavel Novotný
číslo osvědčení 1136



Zelený pruh 1560/99,
140 02 Praha 4

PODĚKOVÁNÍ

Mnohokrát děkujeme všem, kteří podpořili činnost našeho střediska v roce 2007. Každého příspěvku a pomoci si velmi vážíme.

Dárci roku 2007

Ministerstvo práce
a sociálních věcí ČR
Magistrát hlavního města
Prahy
Městská část Praha 2
Městská část Praha-Ďáblice
Městská část Praha 5
Městská část Praha 6
Městská část Praha 10
Nadace rozvoje občanské
společnosti
Nadace ADRA
Nadace Dětský mozek
Nadace Pomozte dětem!
Česká asociace pečovatelských
služeb
Český rozhlas Praha 2
Evangelické akademie v Praze
Farní sbor ČCE v Kobylisích U
Jákovova žebříku
UK fakulta sociálních studií
Česká biblická společnost
Řád maltézských rytířů
Studentský dechový orchestr
ZUŠ Praha 3 a
Konzervatoř Jana Deyla
Výbor dobré vůle Olgy Havlové

Merhautovo pekařství
Nakladatelství Levné knihy
Nakladatelství Triton
Nsango Malamu
Pfizer, spol. s r.o.
Pláče kočka
Pražská energetika, a.s.
Preciosa,a.s.
Proznak, a.s
Renault AUTOAVANT
– družstvo Praha 8
SETRANS Josef Selichar
Tiskárna Libertas
ZOO Dvůr Králové
Z-market
Individuální dary:
Amrane Alexandra
Auzká Kateřina, MUDr.
Bártová J., PharmDr.
Bizubová Hana
Cenková Martina
Cícha Stanislav, MUDr.
Čiřná Jarmila, PhDr.
Dohnalová Táňa
Elsnic Miroslav
Fajfková Petra
Habelová
Hachová Hana
Hájek Jan, PhDr.CSc.
Hájek Silvestr
Hájková
Havlín David
Herr Domonik
Horvatičková Eva
Janečková
Janišová Věra
Jirsová Z.
Justová Barbora
Kavanová Ivana

Klejčová
Kočová Blanka
König Jaroslav, RNDr.
Kordula Vladimír
Kostečka
Krejčová Dana
Krpálková Jindřiška, Mgr.
Lebrová Miroslava
Lindner Angela
Línková Naděžda, Ing.
Malkovská E.
Imalík M.,Ing
Martinková, Praha 3
Melichar Josef
Merclová Alena
Milický Martin, RNDr.
Mráčková Eva, Ing.
Mülerová Ludmila
Nádvořík Vojtěch
Neradová Vanda
Novák Lubomír
Novozámecká
Roytová Libuše, Mgr.
Řepla Ondřej
Semerádová Anna
Seredi Ladislav, RNDr.
Smetanová
Siváková Marie
Slavíčková Marcela, Mgr.
Svoboda Radek
Svobodová Miriam
Střížová
Štěchová Markéta
Tichá Kateřina
Tušl Martin
Váňová Ludmila, MUDr.
Vodička Martin
Zychová Blanka
Žůrek Jan

Zdravotnické potřeby Josef Selichar-SETRANS

www.zdravotniprodejna.cz

www.pomucky.com www.nelzp.cz

CO NABÍZÍME A UMÍME:

Pro běžné zákazníky: - prodej pomůcek s důrazem na individuální poradenství, půjčování pomůcek, doprava pomůcek, široký výběr pomůcek skladem

Pro zdravotnická a sociální zařízení: - náhradní plnění dle zákona o zaměstnanosti, předváděcí akce, celoživotní vzdělávání nelékařských zdravotnických povolání (akreditovaná školení pro sestry a další zdravotníky), slevy při dlouhodobější spolupráci

Část naší nabídky:

- | | | |
|--------------------|-------------------------|-----------------------------|
| - chodítka | - sedačky do van | - pomůcky pro inkontinentní |
| - invalidní vozíky | - matrace antidekubitní | - pomůcky pro sebeobsluhu |
| - polohovací lůžka | - pracovní oděvy | - bandáže, ortézy a pásy |
| - toaletní křesla | - pracovní obuv | - a mnoho dalšího |

Adresy prodejen:

1) Josef Selichar-SETRANS
Adresa: Rybná 11, 110 00 Praha 1
Telefon: 224819360
Fax: 224816565
Mobil: 777 709 193

2) Josef Selichar-SETRANS
Adresa: Filipova 2013, 148 00 Praha 4
Telefon: 272660256
Fax: 272660259
Mobil: 777 709 710



www.pomucky.com